

सामाजिक सुरक्षा कोषको
वार्षिक प्रतिवेदन
आ.व. २०८०/०८१



‘औपचारिक, अनौपचारिक, स्वरोजगार र वैदेशिक रोजगार
क्षेत्रसहितको वृहत सामाजिक सुरक्षा’



सामाजिक सुरक्षा कोष
थापाथली, काठमाडौं



कोष सञ्चालक समिति



श्री मुकुन्द प्रसाद निरौला
अध्यक्ष

एवं

सचिव- श्रम, रोजगार तथा सामाजिक सुरक्षा मन्त्रालय



श्री बम बहादुर मिश्रा
सदस्य

एवं

डेप्युटी गभर्नर, नेपाल राष्ट्र बैंक



हेमराज सुवेदी
सदस्य

एवं

सह-सचिव, राष्ट्रिय योजना आयोग



श्री श्रीकृष्ण नेपाल
सदस्य

एवं

सह-सचिव, अर्थ मन्त्रालय



श्री कृष्ण प्रसाद सापकोटा
सदस्य

एवं

सह-सचिव, भूमि व्यवस्था, सहकारी तथा गरिबी निवारण



श्री हुम बहादुर के.सी.
सदस्य

एवं

सह-सचिव, कानून, न्याय तथा संसदीय मामिला मन्त्रालय



श्री जगत बहादुर सिँखडा
सदस्य

एवं

ट्रेड युनियन प्रतिनिधि



श्री बेदिनिधि निराला भण्डारी
सदस्य

एवं

ट्रेड युनियन प्रतिनिधि



श्री गोकुल भण्डारी
सदस्य

एवं

कार्यसमिति सदस्य, नेपाल उद्योग परिसंघ (CNI)



श्री सुनिता थापा
सदस्य

एवं

ट्रेड युनियन प्रतिनिधि



श्री समिका बुढाथोकी
सदस्य

एवं

होटल एसोशियसन नेपाल प्रतिनिधि



श्री राजनसिंह भण्डारी
सदस्य

एवं

रोजगारदाताको तर्फबाट



श्री कविराज अधिकारी
सदस्य सचिव

एवं

कार्यकारी निर्देशक, सामाजिक सुरक्षा कोष

विषयसूची

परिच्छेद-१.....	5
परिचय.....	5
१.१ सामाजिक सुरक्षा कोष स्थापना तथा विकासक्रम.....	5
१.२ कोषको संगठनात्मक संरचना.....	6
१.३ मानव स्रोत.....	6
१.४ आ. व. २०७९/८० को संचालक समिति बैठक तथा प्रमुख निर्णयहरू.....	7
१.५ कोषको भौतिक स्रोत साधनको अवस्था.....	10
१.६ सूचना प्रवाह तथा गुनासो सम्बोधन.....	10
१.७ आन्तरिक नियन्त्रण तथा संस्थागत सुशासन.....	11
परिच्छेद-२.....	12
सञ्चालित योजना र योजना अन्तर्गत प्राप्त सुविधाहरू.....	12
२.१ औपचारिक क्षेत्रको योजना र योजना अन्तर्गतका सुविधाहरू.....	12
२.२ वैदेशिक रोजगारीमा रहेका श्रमिक तथा विदेशमा स्वरोजगारमा रहेका व्यक्तिको सुविधा योजना.....	14
२.३ अनौपचारिक तथा स्वरोजगार श्रमिकको सुविधा योजना तथा सुविधाहरू.....	16
परिच्छेद-३.....	18
सूचीकरण, योगदान रकम संकलन तथा दाबी भुक्तानी.....	18
३.१ सूचीकरण.....	18
३.२ योगदान रकम संकलन.....	20
३.३ दाबी भुक्तानी.....	20
परिच्छेद-४.....	23
कोषको रकम लगानी तथा प्रतिफलको विवरण.....	23
४.१ कोषको रकम लगानी सम्बन्धी व्यवस्था.....	23
४.२ लगानी पोर्टफोलियो.....	23
४.३ योगदानकर्तालाई वितरण गरिएको प्रतिफलको विवरण.....	25
परिच्छेद-५.....	26

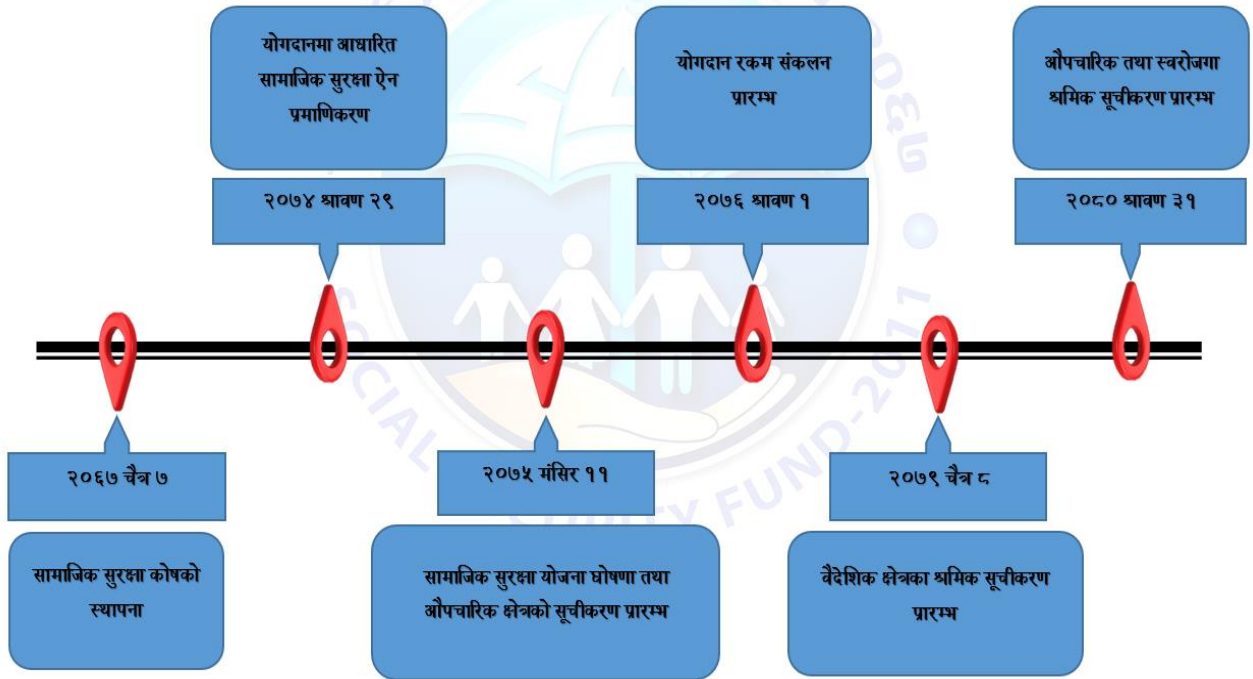
कोषको आय व्यय तथा सञ्चालनमा रहेका खाताहरूको विवरण.....	26
५.१ कोषको वित्तीय अवस्था.....	26
५.१.१ सामाजिक सुरक्षा योजनाहरूको आय व्यय विवरण.....	26
५.१.१.१ औषधिउपचार, स्वास्थ्य तथा मातृत्व सुरक्षा योजनाको आय/व्यय विवरण.....	26
५.१.१.२ दुर्घटना तथा अशक्तता सुरक्षा योजनाको आय/व्यय विवरण.....	27
५.१.१.३ आश्रित परिवार सुरक्षा योजनाको आय/व्यय विवरण.....	27
५.१.१.३ वृद्धावस्था सुरक्षा योजनाको आय/व्यय विवरण.....	28
५.१.२ राष्ट्रियस्तरको कल्याणकारी कोषको विवरण.....	28
५.१.३ सामाजिक सुरक्षा करको आय व्यय विवरण.....	29
परिच्छेद-६.....	30
कोषको आ व २०८०/८१ को प्रगति समिक्षा.....	30
६.१ मन्त्रालयको माइलस्टोनमा तोकिएका लक्ष्य र प्रगति अवस्था.....	30
६.२ कार्यसम्पादन सम्झौतामा तोकिएका लक्ष्य र प्रगति अवस्था.....	31
६.३ आ.व.२०८०/८१ को अन्त्य सम्ममा कोषबाट भएका अन्य उपलब्धीहरू.....	32
परिच्छेद-७.....	33
समस्या, चुनौती तथा भावी योजना.....	33
७.१ कोषले भोग्नु परेका समस्या तथा समस्या समाधानका उपायहरू.....	33
७.३ सुधारका प्रयासहरू.....	35
७.४ भावी योजना.....	36
७.४.१ योजना कार्यान्वयनका परिमाणात्मक लक्ष्यहरू.....	37
अनुसूची १: कोषको संगठन संरचना.....	0
अनुसूची २: सम्बन्धित आ व मा कोषमा थप भएका भौतिक स्रोत साधनहरू.....	1
अनुसूची ३: २०८१ असार मषान्तको अपरिष्कृत Balance Sheet.....	3
अनुसूची ४: २०८१ असार मषान्त सम्मको सञ्चिति विवरण.....	6

परिच्छेद-१ परिचय

१.१ सामाजिक सुरक्षा कोष स्थापना तथा विकासक्रम

नेपालको श्रम बजारमा रहेका बहुसङ्ख्यक श्रमिक सामाजिक सुरक्षाको सञ्चालनमा आउन नसकेको तत्कालिन अवस्थामा स्थायी, दिगो र व्यापक दायराको सामाजिक सुरक्षा प्रणाली स्थापना गर्न वाञ्छनीय देखि सामाजिक सुरक्षालाई व्यवस्थित र विस्तारित गर्दै लैजान आर्थिक वर्ष २०६६/६७ देखि सामाजिक सुरक्षा गरेको अवधारणा ल्याइएको थियो। त्यसका लागि शासकीय कार्यविधि नियमित गर्ने ऐन, २०१३ को दफा २ ले दिएको अधिकार प्रयोग गरी २०६७ चैत्र ७ गते सामाजिक सुरक्षा कोष (व्यवस्थापन तथा सञ्चालन) नियमावली, २०६७ जारी भै सोही नियमावली बमोजिम सामाजिक सुरक्षा कोष स्थापना भएको हो।

स्थापनाको लामो समयसम्म सामाजिक सुरक्षा गरेको व्यवस्थापन तथा उपयुक्त सामाजिक सुरक्षा कानूनहरूको तर्जुमामा केन्द्रित रहेको यस कोषले योगदानमा आधारित सामाजिक सुरक्षा ऐन, २०७४ जारी भएपछि सोही ऐन बमोजिम कोषले कार्य गर्दै आएको छ। २०७५ मंसिर ११ गतेबाट औपचारिक क्षेत्रमा काम गर्ने श्रमिकहरूका लागि सामाजिक सुरक्षा योजनाको शुभारम्भ गरी २०७६ श्रावण ०१ देखि पूर्ण रूपमा कार्यान्वयनमा ल्याएको छ भने २०७९ चैत्र ८ गतेबाट वैदेशिक रोजगारीमा रहेका श्रमिकहरू र २०८० श्रावण ३१ गतेबाट अनौपचारिक तथा स्वरोजगार श्रमिक समेत आवद्ध हुनसक्ने गरी सामाजिक सुरक्षा योजना कार्यान्वयनमा ल्याएको छ। यस कोषको विकासक्रमलाई तलको समयरेखामा प्रस्तुत गरिएको छ।



१.२ कोषको संगठनात्मक संरचना

कोषको संगठन संरचना तथा दरबन्दी तेरिज पुर्नसंरचना हुनेगरी मिति २०७९/०४/२० मा मन्त्रालयबाट निर्णय गरी साविकको संरचना परिवर्तन गरिएको छ। सामाजिक सुरक्षा कोषले गर्ने कार्यको प्रकृतिका आधारमा सामाजिक सुरक्षा कोषमा केन्द्रतर्फ दुई विभाग, ४ महाशाखा, १३ शाखा तथा ९ इकाईहरू भएको (अनुसूची:१) बमोजिमको संगठन संरचना रहेको छ। नयाँ संगठन संरचना अन्तर्गत कोशी प्रदेशको विराटनगर र मधेश प्रदेशको सिमरामा शाखा कार्यालय थप गरिएको छ भने पोखरा, बुटवल, नेपालगञ्ज र जनकपुरमा सम्पर्क कार्यालय स्थापना गरिएको छ।

१.३ मानव स्रोत

कोषमा स्थाई र करार गरी १२८ जनाको स्वीकृत दरबन्दी रहेकोमा हाल विभिन्न तहमा कुल ४४ जना स्थायी कर्मचारीहरू र १६ जना करार कर्मचारीहरू कार्यरत रहेका छन्। कोषको कार्य क्षेत्र बढ्दै गएको तथा सुविधाको दायरा समेत थप भएको सन्दर्भमा कोषमा तुलनात्मक रूपमा न्यून संख्यामा कर्मचारीहरू रहेका छन्। स्वीकृत दरबन्दीमा रिक्त रहेका पदहरूमा लोक सेवा मार्फत पदपूर्तिको प्रकृया अन्तिम चरणमा रहेको छ।

तालिका नं. १ कार्यकारी निर्देशक र स्थायी कर्मचारीहरूको विवरण

स्तर	तह	दरबन्दी	विद्यमान	रिक्त	
अधिकृत स्तर	उच्च व्यवस्थापन	का. नि.	१	१	०
		एघार	२	२	०
		दश	४	३	१
	व्यवस्थापन	नौ	७	५	२
		आठ	१३	३	१०
		सात	१७	६	११
	अधिकृत	छ	२४	१०	१४
पाँच		१९	१२	७	
सहायक स्तर	सहायक	चार	१७	३	१४
		जम्मा	१०४	४५	५९

तालिका नं. २ कोषको आन्तरिक करार तथा सेवा करारको विवरण

पद	संख्या	कार्यरत		कैफियत
		महिला	पुरुष	
विविध स्वास्थ्य	६	१	५	सेवा करार
तथ्याङ्क प्रविष्टि सहायक	११	१०	१	आन्तरिक करार
हलुका सवारी चालक	२	०	२	१ जना सेवा करार
कार्यालय सहयोगी	१०	७	३	७ जना सेवा करार
सूचना प्रणाली डेभलपर्स	४	३	१	सेवा करार
जम्मा	३३	२१	१२	

तालिकामा उल्लेख गरिएका अतिरिक्त कानुनी परामर्श, वित्तीय परामर्श, कल सेन्टर सञ्चालन, सुरक्षा लगायत कार्यको लागि स्वीकृत बजेट तथा प्रचलित खरिद सम्बन्धी व्यवस्थाको अधिनमा रही कम्पनीहरू मार्फत् सेवा करार गरी कर्मचारी व्यवस्थापन हुँदै आएको छ भने विश्वविद्यालयमा अध्ययनरत विद्यार्थीहरूलाई इन्टर्नको रूपमा लिई निश्चित कामहरू समेत लगाउने गरिएको छ।

१.४ आ. व. २०८०/८१ को संचालक समिति बैठक तथा प्रमुख निर्णयहरू

योगदानमा आधारित सामाजिक सुरक्षा ऐन, २०७४ को दफा २९ बमोजिम श्रम, रोजगार तथा सामाजिक सुरक्षा मन्त्रालयका सचिवको अध्यक्षतामा सरकार, रोजगारदाता र ट्रेड युनियन प्रतिनिधिहरू रहेको १३ सदस्यीय त्रिपक्षीय कोष सञ्चालक समिति गठन भई कार्य सम्पादन हुँदै आएको छ। ऐनको दफा ३० ले समितिको बैठक कम्तिमा छ महिनामा एक पटक र आवश्यकताका आधारमा जतिसुकै पटक बस्न सक्ने व्यवस्था गरेकोमा आ. व. २०८०/८१ मा कोषको जम्मा १७ ओटा बैठक बसी कोषका काम कारबाही संचालन सम्बन्धमा महत्त्वपूर्ण निर्णयहरू भएका छन्। ति निर्णयहरूलाई संक्षेपमा तल उल्लेख गरिएको छ।

प्रथम बैठक: मिति २०८० साउन १४ गते बसेको कोषको बैठकले कोषका कार्यकारी निर्देशक कपिलमणि ज्ञवालीको चार वर्षे पदावधि समाप्त भएकोले कोषको रिक्त कार्यकारी निर्देशकको पदपूर्तिको लागि सामाजिक सुरक्षा कोषको कार्यकारी निर्देशकको छनौट, पारिश्रमिक, सुविधा तथा सेवाको शर्त सम्बन्धी विनियमावली २०७६ को विनियम (५) को उप विनियम (१) बमोजिम सूचना प्रकाशन गर्न निर्णय गरेको थियो।

दोस्रो बैठक: मिति २०८० असोज ८ गते बसेको बैठकले कोषको कार्यकारी निर्देशक नियुक्ति सम्बन्धमा छनौट उपसमितिबाट सिफारिस भई आएका तीन जनामध्येबाट योग्यताक्रमका आधारमा श्री कविराज अधिकारी(रत्ननगर-१, चितवन) लाई कोषको कार्यकारी निर्देशक पदमा चार वर्षका लागि नियुक्ति गर्ने, अन्तर्राष्ट्रिय सामाजिक सुरक्षा सङ्गठन (ISSA) को सदस्यता बापत प्रथम पटक CHF 7840(Swiss France) बराबरको नेपाली रुपैया र प्रत्येक वर्ष सदस्यता नवीकरण बापत तोकिए बमोजिमको शुल्क भुक्तानी गर्न स्वीकृत गर्ने लगायत निर्णयहरू गरेको थियो।

तेस्रो बैठक: मिति २०८० असोज १५ गते बसेको कोष सञ्चालक समितिको बैठकले सामाजिक सुरक्षा कोषको सूचना प्रविधि नीति, २०८० (Social Security Fund's Information Technology Policy, 2023) परिमार्जन सहित स्वीकृत गर्ने निर्णय गरेको थियो।

चौथो बैठक: मिति २०८० कार्तिक १६ गते बसेको बैठकले योगदानमा आधारित सामाजिक सुरक्षा ऐन, २०७४ को दफा ५५ अनुसार कोषले सामाजिक सुरक्षामा भएको खर्च, लाभान्वित समूहको विवरण सहितको आ.व. २०७९/८० को वार्षिक प्रतिवेदन सार्वजनिक गर्न स्वीकृत गरी मन्त्रालयमा सिफारिस गर्ने, त्यसैगरी सम्माननीय प्रधानमन्त्रीज्यूको प्रमुख आतिथ्यतामा औपचारिक कार्यक्रम सहित सामाजिक सुरक्षा दिवस, २०८० मनाउने निर्णय पनि गरेको थियो। साथै, कोषको कर्मचारी प्रशासन विनियमावली, २०७५ को पहिलो संशोधनमा भएको व्यवस्था अनुसार कर्मचारी कर्जा तथा सापटी कोष मापदण्ड, २०८० स्वीकृत गर्ने निर्णय गरेको थियो।

पाचौँ बैठक: मिति २०८० कार्तिक २३ गतेको बैठकले कोषको लगानी विविधिकरण योजना सम्बन्धमा कोष व्यवस्थापनले पेश गरेको लगानी विविधिकरण योजनामा छलफल भई योजना अनुरूप कार्य गर्न निर्देशन दिने र कोषका करार कर्मचारीहरूलाई सामाजिक सुरक्षा कोषको आफ्नै स्रोतबाट खर्च हुने तथा सरकारी कोषमा व्ययभार नपर्ने गरी औपचारिक क्षेत्रको सामाजिक सुरक्षा योजनामा सहभागी गराउने निर्णय गरेको थियो।

छैठौँ बैठक: मिति २०८० मंसिर ०८ गते बसेको कोषको बैठकले सामाजिक सुरक्षा कोष कर्मचारी प्रशासन विनियमावली, २०७५ को विनियम ८०(४) बमोजिम सामाजिक सुरक्षा कोष कर्मचारी पुरस्कार सम्बन्धी मापदण्ड, २०८० स्वीकृत गर्ने र सिफारिस उपसमितिको सदस्य मनोनयन गर्ने निर्णय गरेको थियो।

सातौँ बैठक: मिति २०८० मंसिर २८ गते बसेको कोषको बैठकले कोषको स्वीकृत दरबन्दी अन्तर्गत व्यवस्थापनको राय अनुसार कर्मचारी प्रशासन विनियमावली, २०७५ को विनियम ४७ ख बमोजिम सेवा समूह परिवर्तनबाट पदपूर्ति प्रक्रिया अघि बढाउन लोक सेवा आयोगसँग परामर्श लिने निर्णय गरेको थियो। योगदानमा आधारित सामाजिक सुरक्षा ऐन, २०७४ को दफा ६७ ले सामाजिक सुरक्षा कोषले कर्मचारी सञ्चय कोष ऐन, २०१९ बमोजिम सञ्चय कोषले पाए सरह सुविधा पाउने व्यवस्था गरेकोले सामाजिक सुरक्षा कोषका योगदानकर्ताले घर कर्जा र शैक्षिक कर्जा लिने प्रयोजनको लागि घरजग्गा दृष्टीबन्धक गर्दा लाग्ने मालपोत रकम र अन्य शुल्क सञ्चय कोषका सञ्चयकर्तालाई लिएर बमोजिम लिन सम्बन्धित निकाय मार्फत मालपोत कार्यलयलाई परिपत्र गराउन मन्त्रालयमा सिफारिस गर्ने र ऐनको दफा ६७ को कार्यान्वयनको सम्बन्धमा प्रदेशको आर्थिक ऐनमा सञ्चय कोष सरहको छुट पाउने गरी व्यवस्था गर्न आवश्यक प्रकृयाको लागि मन्त्रालयलाई अनुरोध गर्ने भनि निर्णय गरेको थियो।

आठौँ बैठक: मिति २०८० माघ २९ गते बसेको कोषको बैठकले योगदानमा आधारित सामाजिक सुरक्षा योजनामा श्रमिकको घनत्व भएको भौगोलिक तथा व्यवसायिक क्षेत्र छनौट गरी योजनाहरूको व्यापक प्रचार-प्रसार समेत मार्फत् द्रुत गतिमा आवद्धता विस्तारका कार्ययोजना पेस गर्न व्यवस्थापनलाई निर्देशन दिने निर्णय गरेको थियो। त्यसैगरी कोषको बीमाङ्गीय मूल्यांकन प्रतिवेदनका सुझावहरूका आधारमा योजनाहरूलाई थप

योगदानकर्तामैत्री बनाउन सामाजिक सुरक्षा योजना सञ्चालन कार्यविधिहरूको संशोधन अनुमोदन गरी स्वीकृतिका लागि मन्त्रालयमा सिफारिस गर्ने, धनुषा जिल्लाको जनकपुरमा कोषको सम्पर्क कार्यालय स्थापना गर्ने, सामाजिक सुरक्षा कोषको इन्टर्न परिचालन कार्यविधि, २०८० स्वीकृतीको लागि मन्त्रायमा सिफारिस गर्ने लगायत निर्णय गरेको थियो।

नवौँ बैठक: मिति २०८० फागुन ४ गते बसेको बैठकले कोष सञ्चालनका लागि नेपाल सरकारबाट विभिन्न समयमा प्राप्त ऋण रकमको व्याज सहितको रकम भुक्तानीको लागि कोषको रकम लगानीबाट प्राप्त प्रतिफलमार्फत् भुक्तानी गर्ने र सम्झौता बमोजिमको भुक्तानी तालिकामा उल्लेख भएअनुसारको किस्ता र व्याज रकम तिर्ने सम्झौता अवधि भित्र ऋण रकम चुक्ता गर्न तथा सामाजिक सुरक्षा कोषको कार्यकारी निर्देशकको छनौट, पारिश्रमिक, सुविधा तथा सेवाको शर्त सम्बन्धी विनियमावली २०७६ को संशोधन गर्ने विषयको मस्यौदा तयार गरी पेस गर्न व्यवस्थापनलाई निर्देशन दिने समेत निर्णय दिएको थियो।

दशौँ बैठक: मिति २०८० फागुन ०९ गते बसेको कोषको बैठकले कोषको समसामयिक विषयमा छलफल गरेको थियो।

एघारौँ बैठक: मिति २०८१ वैशाख १२ गते बसेको कोषको बैठकले कोषमा रिक्त रहेका सेवा/समूह तथा तह र पदमा कार्यक्षमताद्वारा बढुवा गर्न मिति २०८०/०९/०६ गते प्रकाशित सूचना अनुसार सामाजिक सुरक्षा कोष (कर्मचारी प्रशासन विनियमावली २०७५ को विनियम ३८ को उपविनियम(२) को आधारमा कोषका ९ जना कर्मचारीहरूलाई पदपूर्ति समितिको निर्णयानुसार बढुवाका लागि सञ्चालक समितिमा सिफारिस भई आएकोले सिफारिस मितिले ३६ औँ दिन मिति २०८०/१२/२३ बाट लागु हुने गरी बढुवा गर्ने समेत निर्णय गरेको थियो।

बाह्रौँ बैठक: मिति २०८१ वैशाख १७ गते बसेको कोषको बैठकले भारतको दिल्ली स्थित Indian Institute of Banking and Finance(IIBF) को आयोजनामा भएको Management Development Programme on Leadership and Development of Soft Skills for the Retirement Funds तालिममा कोषका कर्मचारीहरू मनोनयन गर्ने निर्णय गरेको थियो।

तेह्रौँ बैठक: मिति २०८१ जेष्ठ १३ गतेको बैठकले कोषको आ.व. २०७९/०८० को वित्तीय विवरणहरू प्रकाशन गर्ने, कोषका कार्यालयहरूको विस्तार गर्ने प्रयोजनार्थ संगठन संरचना, दरबन्दी र पद विवरण सहितको संक्षिप्त संगठन तथा व्यवस्थापन सर्वेक्षण गरी प्रतिवेदन पेस गर्न कोषका कार्यकारी निर्देशक ज्यूको संयोजकत्वमा उपसमिति गठन गर्ने निर्णय गरेको थियो। साथै कोषको आर्थिक प्रशासन विनियमावली २०७६ अनुसार कोष व्यवस्थापनबाट पेस भएको आ.व. २०८१/८२ को वार्षिक नीति तथा कार्यक्रम र बजेट मस्यौदा उपर छलफल गरी जेष्ठ मसान्तभित्र पेस गर्न राष्ट्रिय योजना आयोगका सञ्चालक सदस्यको संयोजकत्वमा उपसमिति गठन गर्ने निर्णय समेत गरेको थियो।

चौथौ बैठक: मिति २०८१ असार ०४ गते बसेको कोषको बैठकले सामाजिक सुरक्षा योजना सञ्चालन कार्यविधि, २०७५ को संशोधन प्रस्ताव तयार गरी समितिमा पेस गर्न कानून, न्याय तथा संसदीय व्यवस्था मन्त्रालयबाट रहनुभएका सञ्चालक सदस्यको संयोजकत्वमा ७ सदस्यीय उपसमिति गठन गर्ने निर्णय गरेको थियो। त्यसैगरी कोषको बबरमहलस्थित कार्यालयको पार्टेशन लगायन संरचना व्यवस्थापनको राय बमोजिम महालेखा परीक्षकको कार्यालयलाई हस्तान्तरण गर्ने निर्णय समेत गरेको थियो।

पन्ध्रौ बैठक: मिति २०८१ असार २५ गते बसेको कोषको बैठकले सामाजिक सुरक्षा योजना सञ्चालन कार्यविधि, २०७५ को दफा २४ को उपदफा (२) र वैदेशिक रोजगारमा रहेका श्रमिक र विदेशमा स्वरोजगारमा रहेका व्यक्तिको लागि योगदानमा आधारित सामाजिक सुरक्षा योजना सञ्चालन कार्यविधि, २०७९ को दफा २० को उपदफा(२) बमोजिम आ.व. ०७९/०८० को लागि पूर्वनिर्धारित ८ प्रतिशत ब्याजका अतिरिक्त ०.७५ प्रतिशतले हुने रकम थप प्रतिफल कोषका योगदानकर्तालाई वितरण गर्न स्वीकृति प्रदान गरेको थियो।

सोह्रौ बैठक: मिति २०८१ असार २७ गते बसेको कोषको बैठकले कोषको नीति, कार्यक्रम तथा बजेटमा छलफल गरेको थियो।

सत्रौ बैठक: मिति २०८१ असार २८ गते बसेको कोष सञ्चालक समितिको बैठकले कोषको आ.व. ०८१/०८२ को नीति, कार्यक्रम तथा बजेट स्वीकृति भएको निर्णय गरेको थियो।

१.५ कोषको भौतिक स्रोत साधनको अवस्था

कोष लामो समय देखि सिमित स्रोत तथा साधनमा रहेर कार्य सञ्चालन गरिरहेको छ। कोषको सेवा विस्तार भएसँगै वार्षिक बजेट स्वीकृत गरी अत्यावश्यक भौतिक सामग्रीहरू थप गर्दै लगिएको छ। शुरु मौज्जात जिन्सी निरीक्षण प्रतिवेदन, २०८१ मा उल्लेख भए बमोजिम रहेको र यस वर्ष कोषको केन्द्रीय कार्यालय, शाखा तथा सम्पर्क कार्यालयको लागि खरिद भएका भौतिक सामग्रीहरूलाई **अनुसूची: २** मा समावेश गरिएको छ। यस आर्थिक वर्ष ॥० बाट सामाजिक सुरक्षा सम्बन्धी परियोजना अन्तर्गत खरिद भएका ३ थान ल्यापटप कोषमा हस्तान्तरण भई आएको छ।

१.६ सूचना प्रवाह तथा गुनासो सम्बोधन

कोषले व्यवस्थापन सूचना प्रणालीको सफल अभ्यास गरिरहेको छ। प्रत्येक शाखा, महाशाखा तथा विभागबिच समन्वय गर्नुपर्ने विषय तथा सूचनाहरूको व्यवस्थापनका लागि आन्तरिक ईमेल तथा परिपत्रमार्फत सूचना प्रवाहको व्यवस्था मिलाइएको छ। बाह्य सूचना प्रणालीअन्तर्गत कोषबाट सम्पादित काम कारबाहीहरूका सम्बन्धमा सरोकारवालालाई पारदर्शी रूपमा सूचनाहरू प्रवाह गर्ने प्रभावकारी प्रणालीको विकास गरिएको छ। प्रवक्ता, सह प्रवक्ता, सूचना अधिकारी, गुनासो सुन्ने अधिकारी लगायतको व्यवस्था गरिएको छ। गुनासो पेटिका र विद्युतीय माध्यमबाट सुझाव तथा गुनासाहरूको व्यवस्थापन गरिएको छ। कोषले नेपाल सरकार, श्रम, रोजगार तथा सामाजिक सुरक्षा मन्त्रालयबाट प्राप्त निर्देशन तथा कोषका कानुनी व्यवस्थाहरूको पूर्ण रूपमा पालना गर्दै आएको छ। कोषबाट योगदानकर्तालाई बिना भेदभाव सेवा प्रदान गर्ने, सेवा तथा सुविधा विस्तार गर्ने, नागरिक

बडापत्रको व्यवस्था गर्ने, अनलाइन सेवा प्रवाह गर्ने, सेवा प्रक्रिया सरल र सहज बनाउने प्रयत्न गरिएको छ। गुनासो सम्बोधन सम्बन्धी कार्यविधि निर्माण भई स्वीकृतिको प्रकृत्यामा रहेको छ। कोषको हट लाइन नं १११६ मार्फत २४ घण्टा कल सेन्टर सेवा प्रदान गरिएको छ।

त्यसै गरी, सञ्चालक समितिबाट निर्णय गरी यसै वर्षबाट कार्यकारी निर्देशकबाट मनोनयन हुने सम्बन्धित क्षेत्रका ७ जना कर्मचारी रहेको Rapid Response Team को समेत व्यवस्था गरिएको छ जसले योगदानकर्ताहरू स्वास्थ्य संस्थामा गई सेवा लिने सन्दर्भमा आइ पर्ने समस्याहरूको सहजीकरण, सूचीकरण सहजीकरण, तत्काल गर्नु पर्ने KYC विवरण अध्यावधिक गर्ने कार्य लगायत अन्य कार्यहरू गर्ने गरेको छ। यस अतिरिक्त भित्तेपात्रो, वार्षिक प्रतिवेदन, कोषका सेवा सुविधासम्बन्धी बुकलेट, वृत्तचित्र तथा ब्रोसर प्रकाशनमार्फत समेत सूचना प्रवाह गर्दै आएको छ।

१.७ आन्तरिक नियन्त्रण तथा संस्थागत सुशासन

कोषबाट सम्पादन हुने कार्य सम्बन्धी नीतिगत विषयको निरूपण गर्ने अधिकार कोषको सञ्चालक समितिमा रहेको छ। सञ्चालक समितिले कोषका कार्यकारी निर्देशकलाई र कार्यकारी निर्देशकले अन्तर्गतका कर्मचारीलाई आवश्यक अधिकार प्रत्यायोजन तथा निर्देशन दिने गरिएको छ। कोषले वित्तीय प्रतिवेदनलाई राष्ट्रिय तथा अन्तर्राष्ट्रिय मापदण्ड अनुसार बनाउने तथा नेपाल वित्तीय प्रतिवेदन मापदण्ड अनुरूप तयार गर्ने प्रकृत्या शुरु गरेको छ भने कोषको आन्तरिक नियन्त्रण प्रणालीलाई प्रभावकारी बनाउन आर्थिक प्रशासन विनियमावली, २०७५ मा कोषमा एक स्वतन्त्र लेखापरीक्षण समितिको व्यवस्था गरिएको छ। यसका अलावा स्वीकृत नीति तथा कार्यक्रम र बजेट अनुरूप आन्तरिक नियन्त्रणका लागि आर्थिक प्रशासन शाखा र नीति योजना तथा समन्वय शाखाको समेत व्यवस्था गरिएको छ। कोषको समग्र लेखाङ्कन प्रणालीमा सुधार गर्न आन्तरिक तथा अन्तिम लेखापरीक्षण प्रतिवेदनमा औल्याइएका बेरुजु फछ्यौँटसम्बन्धी काम कारबाहीमा प्रभावकारिता ल्याउने कार्यहरू भएका छन्। जस अनुरूप कोषको आ. व. २०७९।८० सम्ममा कुनै किसिमको बेरुजु रहेको छैन।

परिच्छेद-२

सञ्चालित योजना र योजना अन्तर्गत प्राप्त सुविधाहरू

सामाजिक सुरक्षा कोषले सञ्चालन गरिरहेका योजनाहरू योगदानमा आधारित सामाजिक बीमा योजनाहरू हुन्। योगदानमा आधारित सामाजिक सुरक्षा योजना सञ्चालनको दायरालाई योगदानमा आधारित सामाजिक सुरक्षा ऐन, २०७४ को दफा १० ले निर्देशित गरेको छ। ऐनले व्यवस्था गरेका सुरक्षा योजनाहरू अन्तर्राष्ट्रिय श्रम संगठनले प्रतिपादन गरेका सामाजिक सुरक्षा सम्बन्धी न्यूनतम मापदण्ड (ILO Convention no 102) मा आधारित छन्। ऐनले फरक क्षेत्रको लागि फरक योजना सञ्चालन गर्न सक्ने अधिकार कोषलाई प्रदान गरेको हुँदा औपचारिक, अनौपचारिक तथा स्वरोजगार र वैदेशिक क्षेत्रका श्रमिकको लागि छुट्टाछुट्टै योजनाहरू सञ्चालन हुने गरी कार्यविधिहरू तयार गरिएको छ।

२.१ औपचारिक क्षेत्रको योजना र योजना अन्तर्गतका सुविधाहरू

सामाजिक सुरक्षा योजना सञ्चालन कार्यविधि, २०७५ (तेस्रो संशोधन २०७९/०६/०५) ले औपचारिक क्षेत्रमा काम गर्ने श्रमिकहरूको सामाजिक सुरक्षा योजनालाई निर्देशित गर्दछ। यस कार्यविधिमा देहाय बमोजिम चार प्रकारका सुविधा योजनाहरूको व्यवस्था गरिएको छ:

- ✓ औषधि उपचार, स्वास्थ्य तथा मातृत्व सुरक्षा योजना,
- ✓ दुर्घटना तथा अशक्तता सुरक्षा योजना,
- ✓ आश्रित परिवार सुरक्षा योजना र
- ✓ वृद्ध अवस्था सुरक्षा योजना।

२.१.१ औषधि उपचार स्वास्थ्य तथा मातृत्व सुरक्षा योजना अन्तर्गतका सुविधाहरू

श्रमिकको आधारभूत पारिश्रमिकको १ प्रतिशत रकम जम्मा हुने यस योजना अन्तर्गत योगदानकर्ता वा योगदानकर्ताको दम्पति बिरामी भई स्वास्थ्य उपचार सुविधा लिनु पर्ने भएमा, भर्ना भएर गरिने उपचारमा वार्षिक रु १ लाख सम्म र भर्ना नभई गरिने उपचारमा रु २५ हजारसम्मको उपचार सुविधा प्राप्त गर्न सक्ने व्यवस्था गरिएको छ। नेपाल सरकारले घोषणा गरेका कुनै पनि घातक रोग लागि उपचार गर्नुपर्ने भएमा रु. १० लाख सम्म सुविधा प्राप्त हुन्छ। स्वास्थ्य उपचार सुविधा प्राप्त गर्न घटना घट्नु भन्दा अधिको कम्तिमा ३ महिनाको योगदान कोषमा जम्मा भएको हुनु पर्दछ। दाबी रकमको २० प्रतिशत आफैं व्यहोर्नुपर्ने व्यवस्था गरिएको छ। घातक रोगको उपचार सुविधा प्राप्त गर्न भने २ वर्षको योगदान भएको हुनु पर्दछ। यो योजना कोषसँग सेवा प्रवाह सम्झौता गरिएका अस्पतालहरू मार्फत सञ्चालन हुने हुँदा योगदानकर्ताले बिना झण्डा सुविधा लिन सक्दछ। भर्ना भई उपचार गर्नु पर्ने अवस्थामा वार्षिक अधिकतम ७९ दिनसम्मको बिरामी बिदा बापत आधारभूत पारिश्रमिकको ६० प्रतिशतका दरले रकम प्राप्त गर्ने व्यवस्था रहेको छ।

त्यसैगरी, योगदानकर्ता वा योगदानकर्ताको पत्नी सुत्केरी भएमा एक महिनाको न्यूनतम पारिश्रमिक (हाल रु. १७३००) बराबरको रकम शिशु स्याहार खर्च पाउनुका साथै योगदानकर्ता वा नीजको पत्नीको उपचार खर्च

र महिला योगदानकर्ताको हकमा बढीमा ३८ दिनसम्मको आधारभूत पारिश्रमिकको ६० प्रतिशतका दरले प्रसूति विदा बापतको रकम समेत प्राप्त हुने व्यवस्था छ।

२.१.२ दुर्घटना तथा अशक्तता सुरक्षा योजना

श्रमिकको आधारभूत पारिश्रमिकको १.४ प्रतिशत रकम जम्मा हुने यस योजना अन्तर्गत योगदानकर्ताको कार्यालयको कामको शिलशिलामा भएको दुर्घटना र व्यवसायजन्य रोगको सम्पूर्ण उपचार खर्च कोषले प्रदान गर्दछ भने अन्य दुर्घटनाको हकमा सात लाखसम्मको उपचार खर्च प्राप्त गर्न सक्ने व्यवस्था गरिएको छ। त्यसै गरी, कामको सिलसिलामा हुने दुर्घटनाको कारण योगदानकर्ता अशक्त भएमा स्वास्थ्य परीक्षण समितिले गरेको सिफारिसको आधारमा स्थायी पूर्ण असक्षमता भएमा आधारभूत पारिश्रमिकको ६० प्रतिशत आजीवन असक्तता वृत्ति, अस्थायी पूर्ण असक्षमता भएमा काममा नफर्कउन्जेल पारिश्रमिकको ६० प्रतिशत मासिक वृत्ति र स्थायी आंशिक असक्षमता भएमा असक्षमताको प्रतिशतको आधारमा पारिश्रमिकको ६० प्रतिशत रकमलाई शत प्रतिशत मानी अशक्तता प्रतिशतको आधारमा आजीवन असक्तता वृत्ति पाउने व्यवस्था गरिएको छ। यसरी प्राप्त हुने सुविधाहरूमा बिमाङ्गीय मूल्याङ्कन भई नियमित समायोजन समेत हुने व्यवस्था गरिएको छ।

२.१.३ आश्रित परिवार सुरक्षा योजना

श्रमिकको आधारभूत पारिश्रमिकको ०.२७ प्रतिशत जम्मा हुने यस योजना अन्तर्गत योगदाकर्ताको जुनसुकै कारणबाट मृत्यु भएमा निजको पति वा पत्नीले योगदानकर्ताको वृद्धावस्था सुरक्षा योजना अन्तर्गत जम्मा भएको सम्पूर्ण रकम प्रतिफल सहित फिर्ता पाउने व्यवस्था छ। यसका अतिरिक्त योगदाकर्ताको जुनसुकै कारणबाट मृत्यु भएमा निजको पति वा पत्नीले पारिश्रमिकको ६० प्रतिशत आजीवन निवृत्तभरण पाउने (वैकल्पिक रोजगारीमा रहेको र विवाह गरेमा नपाउने), अविवाहित योगदानकर्ताको हकमा निजको आश्रित बाबु आमाले सो सुविधा पाउने व्यवस्था छ। यसरी मृत्यु हुने योगदानकर्ताको बालबच्चाहरूले पारिश्रमिकको ४० प्रतिशत रकम बच्चाहरू १८ वर्ष उमेर नपुग्दासम्म मासिक रूपमा पाउने र अध्ययन निरन्तर भएको अवस्थामा शैक्षिक वृत्ति सुविधा २१ वर्ष उमेर नपुग्दासम्म पाउने व्यवस्था छ। साथै, अन्तिम संस्कार बापत मृतकको परिवारले रु २५००० प्राप्त गर्ने व्यवस्था रहेको छ।

२.१.४ वृद्ध अवस्था सुरक्षा योजना

श्रमिकको आधारभूत पारिश्रमिकको २८.३३ प्रतिशत जम्मा हुने यस योजना अन्तर्गत दुई प्रकारका उप योजनाहरू सञ्चालन गरिएका छन्। २८.३३ मध्ये २० प्रतिशत रकमबाट निवृत्तभरण योजना र ८.३३ प्रतिशत रकमबाट अवकास सुविधा योजना सञ्चालन गरिन्छ। योगदानकर्ताको उमेर ६० वर्ष पुगेपछि निवृत्तभरण योजनामा जम्मा भएको प्रतिफल सहितको रकमलाई १६० ले भाग गरी आउने रकम मासिक रूपमा आजीवन निवृत्तभरण पाउने व्यवस्था गरिएको छ। निवृत्तभरण लिन सुरु गरेको १८० महिना नपुग्दै मृत्यु भएमा निजको पति वा पत्नीले ५० प्रतिशत रकम आजीवन निवृत्तभरण बापत प्राप्त गर्ने व्यवस्था छ। वि. सं. ०७८ असार मसान्तभित्र योगदान प्रारम्भ गर्ने योगदानकर्ताले चाहेमा यस योजनाको रकम अवकास सुविधा योजनामा

हस्तान्तरण गर्न सक्ने व्यवस्था छ। ८.३३ प्रतिशत अनिवार्य र अन्य स्वेच्छिक रकम जम्मा हुने र अन्य अवकाश कोषमा जम्मा भएको रकम समेत हस्तान्तरण भई आएमा अवकाश योजनामा जम्मा हुने व्यवस्था गरिएको छ। अवकाश योजनामा जम्मा भएको रकममा तोकिए बमोजिमको ब्याज र लगानीबाट प्राप्त प्रतिफल समेत वार्षिक रूपमा थप हुने व्यवस्था गरिएको छ। त्यसै गरी, नेपाल सरकारले तोकेको न्यूनतम आधारभुत पारिश्रमिकको ३ गुणा भन्दा बढी रकम निवृत्तभरण सुविधा योजनामा जम्मा हुने भएमा बढी भएजति रकम अवकाश सुविधा योजनामा जम्मा गर्न सक्ने व्यवस्था छ भने योगदानकर्ताले चाहेमा अवकाश योजनामा जम्मा भएको रकमको ८० प्रतिशतसम्म सापटी सुविधा लिन सकिने व्यवस्था छ।

२.१.५ अन्य सुविधाहरू

सामाजिक सुरक्षा योजनामा आवद्ध योगदानकर्ताहरूको लागि अन्य केही सुविधाहरूको समेत व्यवस्था गरिएको छ। जस अन्तर्गत रु. ७५ लाखसम्मको घर सापटी, ३५ लाखसम्मको शैक्षिक सापटी, १ प्रतिशत सामाजिक सुरक्षा कर छुट, करयोग्य आयको एक तिहाइ वा वार्षिक ५ लाख मध्ये जुन कम हुन्छ सो रकम सम्म कोषमा जम्मा गर्दा कर छुट लगायत व्यवस्थाहरू रहेका छन्।

२.२ वैदेशिक रोजगारीमा रहेका श्रमिक तथा विदेशमा स्वरोजगारमा रहेका व्यक्तिको सुविधा योजना

नेपालको श्रम बजारमा हरेक वर्ष करिब ४ लाख श्रमशक्ति थप हुने तर करिब ८० हजार मात्र औपचारिक क्षेत्रको रोजगारी सृजना हुने अवस्था विद्यमान छ। प्राप्त हुने रोजगारी समेत वैदेशिक रोजगारीको तुलनामा कम प्रतिफलयुक्त भएकोले वैदेशिक रोजगारीलाई विकल्पको रूपमा लिने प्रवृत्ति देखिएको अधिकांश श्रम गन्तव्य मुलुकहरूमा प्रवासी श्रमिकहरूको लागि पर्याप्त सामाजिक सुरक्षाको प्रावधान रहेको छैन। श्रमिकलाई सम्बन्धित श्रम गन्तव्यको सामाजिक सुरक्षा प्रणालीमा आवद्ध गर्न नसक्दासम्म आफ्नै प्रयासमा सामाजिक सुरक्षाका न्यूनतम सुविधाहरूको प्रत्याभुती गर्ने गरी कोषले वैदेशिक रोजगारीमा रहेका श्रमिक तथा विदेशमा स्वरोजगारमा रहेका व्यक्तिको सामाजिक सुरक्षा योजना मिति २०७९, चैत्र ८ गतेबाट शुरु गरिएको छ भने यस योजनालाई थप आकर्षक बनाउने सन्दर्भमा कार्यविधि संशोधन भई मिति २०८० फाल्गुण १७ गतेबाट संशोधित कार्यविधि लागु गरिएको छ।

यस योजनामा नयाँ श्रम स्विकृति लिएर जाने क्रममा शुरुमा वा विदेशबाटै समेत आवद्ध हुन सकिने व्यवस्था गरिएको छ। यो योजनामा सरिक हुन कोषमा नेपाल सरकारले औद्योगिक क्षेत्रका श्रमिकहरूको लागि तोकेको न्यूनतम आधारभुत पारिश्रमिकको २१.३३ प्रतिशत योगदान गर्नु पर्दछ। यसरी जम्मा भएको रकमको ७.४८ प्रतिशत रकम सामाजिक बीमा योजना अन्तर्गत दुर्घटना तथा अशक्तता र आश्रित परिवार सुविधा योजनाहरूको लागि जम्मा हुन्छ भने बाँकी १३.८५ प्रतिशत वृद्धावस्था सुरक्षा योजना अन्तर्गत निवृत्तिभरण योजनामा जम्मा हुन्छ। सोभन्दा बढी रकम जम्मा गर्न सकिने र यसरी बढी जम्मा गरेको रकम श्रमिकले चाहेमा नेपाल फर्किने बित्तिकै निकाल्न मिल्ने गरी अवकाश बचतको रूपमा जम्मा हुने व्यवस्था गरिएको छ।

२.२.१ दुर्घटना तथा अशक्तता सुरक्षा योजना

यस योजना अन्तर्गत वैदेशिक रोजगारीमा रहेका वा विदेशमा स्वरोजगारमा रहेका व्यक्तिहरू जुनसुकै प्रकारको दुर्घटनामा परि नेपाल फर्किएर उपचार गर्नु पर्ने भएमा रु ७ लाख सम्म उपचार खर्च पाउने व्यवस्था छ। त्यसै गरी, दुर्घटनामा परि अशक्त भएकोमा अशक्तताको अवस्था हेरी पूर्ण अशक्तताको अवस्थामा नेपाल सरकारले औपचारिक क्षेत्रका श्रमिकको लागि निर्धारण गरेको न्यूनतम आधारभूत पारिश्रमिकको ६० प्रतिशत सम्म अशक्तता पेन्सन प्राप्त गर्न सक्ने व्यवस्था छ। उल्लेखित सुविधाहरू प्राप्त गर्न घटना घट्नु भन्दा अघिको पछिल्लो ६ महिनामा ३ महिनाको योगदान भएको हुनु पर्दछ।

२.२.२ आश्रित परिवार सुरक्षा योजना

जुनसुकै कारणबाट योगदानकर्ताको मृत्यु भएमा योगदानकर्ताको पति वा पत्नी वा अविवाहित योगदानकर्ताको हकमा निजको बुबाआमाले न्यूनतम आधारभूत पारिश्रमिकको ४० प्रतिशत आश्रित परिवार पेन्सन र १८ वर्ष भन्दा कम उमेरका छोराछोरीले ४० प्रतिशत शैक्षिकवृत्ती प्राप्त गर्ने व्यवस्था रहेको छ। आश्रित परिवारले प्राप्त गर्ने पेन्सन नियमित आम्दानी नभएको अवस्थामा मात्रै प्रदान गरिन्छ साथै आश्रितको दोस्रो विवाह भएमा समेत यस्तो पेन्सन प्राप्त हुदैन तर सन्ततीवृत्ती भने सन्तति निरन्तर अध्ययनरत रहेमा सन्ततीको उमेर २१ वर्ष नहुँदासम्म प्राप्त हुन्छ। त्यसै गरी, यो योजना अन्तर्गत योगदानकर्ताको मृत्यु हुँदा वृद्धावस्था सुरक्षा योजना अन्तर्गत जम्मा भएको रकम प्रतिफल समेत फिर्ता हुन्छ भने रु. २५ हजार अन्तिम संस्कार खर्च वापत प्राप्त हुन्छ। आश्रित पेन्सन र शैक्षिकवृत्ति प्राप्त गर्न घटना घट्नु भन्दा अघिको पछिल्लो १ वर्षमा ९ महिनाको योगदान भएको हुनुपर्दछ तर अन्तिम संस्कार खर्च पछिल्लो ६ महिनामा १ महिना मात्रै योगदान गर्नेले समेत प्राप्त गर्दछ।

२.२.३ वृद्धावस्था सुरक्षा योजना

वृद्धावस्था सुरक्षा योजना अन्तर्गत निवृत्तभरण योजना र अवकाश बचत योजना रहेका छन्। मासिक रूपमा तोकिए बमोजिमको न्यूनतम जम्मा गरेको रकम निवृत्तभरण योजनामा र अतिरिक्त जम्मा भएको रकम अवकाश बचत योजनामा जम्मा हुने व्यवस्था गरिएको छ। अवकाश बचतको रूपमा जम्मा गरेको रकम रोजगारी समाप्त भई नेपाल फर्किए पछि प्राप्त गर्न सक्ने व्यवस्था रहेको छ भने निवृत्तभरणमा जम्मा भएको रकम ६० वर्ष पछि मासिक पेन्सनको रूपमा प्राप्त हुने व्यवस्था छ।

२.२.४ औषधि उपचार, स्वास्थ्य र मातृत्व सुरक्षा योजना

कोषमा आवद्ध भई पछिल्लो ६ महिनामा ३ महिनाको योगदान गरेको योगदानकर्ताको नेपालमा रहेको दम्पती र नीजको १८ वर्ष नकटेका छोराछोरीले यो योजना अन्तर्गत स्वास्थ्य उपचार सुविधा प्राप्त गर्ने व्यवस्था गरेको छ। नियमित योगदानकर्ताले भर्ना नभई गरिने उपचारमा वार्षिक रु २५ हजार र भर्ना भएर गरिने उपचारमा रु १ लाख सम्म उपचार सुविधा प्राप्त गर्ने व्यवस्था गरिएको छ। त्यसै गरी, शिशुको जन्म भएमा नेपाल सरकारले तोकेको न्यूनतम पारिश्रमिक बराबर शिशु स्याहार खर्च पाउने व्यवस्था गरिएको छ।

२.२.५ अन्य सुविधाहरू

यस योजनामा आवद्ध हुने योगदानकर्ताहरूले कम्तिमा ६ महिनाको योगदान रकम एकमुष्ट कोषमा जम्मा गरेमा १० प्रतिशत छुट प्राप्त गर्ने, बीमा योजनाहरूमा लगातार ३ वर्ष सम्म सुविधा दावी गर्नु नपरेमा बीमा योजनामा गर्नु पर्ने योगदान रकमको २० प्रतिशत छुट पाउने र आधिकारिक माध्यमबाट विप्रेषण पठाएकोमा बीमा योजनामा जम्मा गर्नु पर्ने रकममा २० प्रतिशत सम्म छुट पाउन सक्ने व्यवस्था गरिएको छ। यस अतिरिक्त सामाजिक सुरक्षाको यो योजनामा आवद्ध योगदानकर्ताहरूको नेपाल फर्किए पछि व्यवसाय प्रवर्धन कर्जा प्राप्त गर्न सक्ने, परिवारले समेत स्वास्थ्य उपचार सुविधा पाउन सक्ने गरी आवश्यक गृहकार्य भई रहेको छ।

२.३ अनौपचारिक तथा स्वरोजगार श्रमिकको सुविधा योजना तथा सुविधाहरू

यो योजनामा सहभागी हुन योगदानमा आधारित सामाजिक सुरक्षा नियमावली, २०७५ को अनुसूची २ बमोजिमको ढाँचामा कोषको अनलाईन एकीकृत कम्प्युटर प्रणालीबाट निवेदन पेश गर्नुपर्ने। स्वरोजगारमा रहेका व्यक्तिले कम्तिमा न्यूनतम आधारभूत पारिश्रमिक देखि अधिकतम यसको तीन गुणा सम्मको रकमको ३१% रकम योगदान गर्नु पर्दछ भने अनौपचारिक क्षेत्रका श्रमिकका लागि श्रमिकले नेपाल सरकारले तोकेको न्यूनतम आधारभूत पारिश्रमिकको ११ प्रतिशत र सरकारको तर्फबाट ९.३७ प्रतिशत रकम गरी कुल २०.३७ प्रतिशत योगदान जम्मा गर्नुपर्छ। सरकारको तर्फबाट हुनुपर्ने योगदान नभएमा सम्पूर्ण रकम आफैँ जम्मा गरी योजनामा सरिक हुन सकिन्छ। ऐनले सरकारको समेत योगदान हुने व्यवस्था गरेकोले यो कार्यक्रम हाल केही स्थानीय तहहरू मार्फत् मात्रै सञ्चालनमा रहेको छ।

२.३.१ औषधि उपचार, स्वास्थ्य तथा मातृत्व सुरक्षा योजना

यो योजना अन्तर्गत योगदानकर्ता, योगदानकर्ताको दम्पती र १८ वर्षसम्मका छोराछोरीको उपचार गर्नु पर्ने भएमा वार्षिक एक लाख सम्मको औषधिउपचार सुविधा, प्रसूति सम्बन्धी उपचार सुविधा, शिशु स्याहार बापत एक महिनाको न्यूनतम आधारभूत पारिश्रमिक बराबरको रकम र महिला योगदानकर्ताको हकमा ९८ दिन बराबरको मासिक न्यूनतम आधारभूत पारिश्रमिकको ६०% ले हुने रकम प्राप्त हुन्छ।

२.३.२ दुर्घटना तथा अशक्तता सुरक्षा योजना

यस योजना अन्तर्गत दुर्घटनामा परी अस्पतालमा उपचार गर्दा लागेको उपचार खर्चको अधिकतम सात लाख रुपैयाँ उपचार खर्चको शोधभर्ना हुन्छ भने दुर्घटनाको कारण अस्थायी पूर्ण असक्षमता भएको श्रमिकले न्यूनतम आधारभूत पारिश्रमिकको साठी प्रतिशतको रकम मासिक रूपमा काममा फर्कन नसकेसम्म अशक्तता पेन्सन प्रदान गरिन्छ। स्थायी असक्षमता प्रतिशतको आधारमा मासिक रूपमा जीवनकाल भर अशक्तता वृत्ति प्राप्त हुन्छ।

२.३.३ आश्रित परिवार सुरक्षा योजना

जुनसुकै कारणबाट योगदानकर्ताको मृत्यु भएमा निजको पति वा पत्नीले अनौपचारिक क्षेत्रको श्रमिक भए न्यूनतम आधारभूत पारिश्रमिकको र स्वरोजगार श्रमिकको हो भने औषत पारिश्रमिकको ४०%को दरले हुने रकम जीवनभर निवृत्तभरण पाउने व्यवस्था छ भने निजको १८ वर्ष उमेर पूरा नभएको सन्ततिले शैक्षिकवृत्ति वापत न्यूनतम आधारभूत पारिश्रमिकको ४०%रकम मासिक रूपमा पाउने व्यवस्था गरिएको छ। योगदानकर्ताको एकाघरको पति वा पत्नी वा छोरा वा छोरी नभएको तर निजसँग आश्रित बाबु आमा रहेछन् भने निजलाई न्यूनतम आधारभूत पारिश्रमिकको ४०% रकम निजको जीवनकालभर मासिक रूपमा प्रदान गरिन्छ। साथै, रु २५ हजार अन्तिम संस्कार खर्च समेत प्रदान गरिन्छ।

२.३.४ वृद्ध अवस्था सुरक्षा योजना

योगदानकर्ताको निवृत्तभरण प्राप्त गर्ने उमेर पश्चात् निवृत्तभरण योजनामा जम्मा भएको रकम र सो रकममा कोषले गरेको लगानीबाट प्राप्त प्रतिफल समेत जोडी हुन आउने रकमबाट प्रत्येक महिना निजको जीवनकालभर निवृत्तभरण पाउँछ। निवृत्तभरण प्राप्त गर्न शुरू गरेपछि निजको मृत्यु भएमा निजको पती वा पत्नीले योगदाकर्ताले पाइरहेको निवृत्तभरणको ५०% ले हुन आउने रकम आजिवन निवृत्तभरण प्राप्त गर्ने व्यवस्था गरिएको छ। न्यूनतम जम्मा गर्नुपर्ने बाहेक अतिरिक्त जम्मा गरेको रकम ३६ महिना पश्चात निकाल्न सकिने प्रावधान छ।

परिच्छेद-३

सूचीकरण, योगदान रकम संकलन तथा दाबी भुक्तानी

३.१ सूचीकरण

योगदानमा आधारित सामाजिक सुरक्षा ऐनको मुख्य ध्येय भनेको श्रम बजारमा सक्रिय हरेका श्रमिकलाई जीवनचक्रमा आधारित वृहत सामाजिक सुरक्षाको प्रत्याभुति दिनु हो। सहभागिता, योगदान र सामाजिक सुरक्षा यसको कार्यगत आयाम हो। त्यसैले सूचीकरणलाई सामाजिक सुरक्षा कार्यक्रममा सहभागिताको पहिलो अनिवार्य खुडकिलो मान्न सकिन्छ। कोषमार्फत सञ्चालनमा ल्याइएका योजनाहरूले अहिले औपचारिक, अनौपचारिक तथा स्वरोजगार र वैदेशिक रोजगारीमा रहेका श्रमिकहरूलाई समेट्दछ। औपचारिक क्षेत्रका श्रमिक सामाजिक सुरक्षा कोषमा सूचीकरण हुनका लागि सम्बन्धित रोजगारदाता मार्फत सूचीकृत हुनुपर्ने प्रबन्ध गरिएको छ। स्वरोजगार श्रमिक तोकिएबमोजिम कागजातहरू सहित आफैं र अनौपचारिक श्रमिक स्थानीय तह मार्फत सूचीकृत हुने व्यवस्था छ भने वैदेशिक रोजगारीमा जाने श्रमिक श्रम स्वीकृतिको चरणमा वैदेशिक रोजगार विभागको FEIMS प्रणाली मार्फत कोषमा सूचीकृत हुने र विदेशमा स्वरोजगार वा रोजगारीमा रहेको श्रमिक कोषको प्रणाली मार्फत सूचीकृत हुन सक्ने व्यवस्था गरिएको छ।

३.१.१ रोजगारदाता सूचीकरणको प्रादेशिक विवरण

सामाजिक सुरक्षा कोषले औपचारिक क्षेत्रको सामाजिक सुरक्षा योजनाको सञ्चालन एकैपटक सबै प्रदेशहरूबाट सुरुवात गरेको हुँदा हाल सबै प्रदेशका रोजगारदाताहरूको कोषमा आवद्धता रहेको छ। उद्योग दर्ता भएको स्थानको आधारमा रोजगारदाता सूचिकरण गर्ने गरिएको हुँदा औद्योगिक सघनता अनुरूप प्रत्येक प्रदेशबाट कोषमा सहभागिता देखिदैन। मिति २०८१ असार मसान्तसम्म सामाजिक सुरक्षा कोषमा सूचीकृत रोजगारदाताको प्रादेशिक विवरण तालिका नं ४ मा देखाइएको छ।

तालिका नं ३ कोषमा आ. व. २०८०/८१ सम्म सूचीकृत रोजगारदाताको विवरण

(संख्यामा)

आ.व.	कोशी प्रदेश	मधेश प्रदेश	बागमती प्रदेश	गण्डकी प्रदेश	लुम्बिनी प्रदेश	कर्णाली प्रदेश	सुदूरपश्चिम प्रदेश	जम्मा
२०७५/७६	२०७	१९९	२४७४	१४०	१६२	२९	५०	३२६१
२०७६/७७	१५८४	२९८	५९७७	४३६	७२८	९५	८४	९२०२
२०७७/७८	६९	१२९	१६९४	१०४	३८८	५१	७३	२५०८
२०७८/७९	२०	१५४	१६७०	११७	१८२	५५	४३	२२४१
२०७९/८०	९	५४	६४५	५२	३३	२०	१५	८२८
२०८०/८१	१४५	१४१	६७२	७८	१०५	११	१८	११७०
कुल जम्मा	२०३४	९७५	१३१३२	९२७	१५९८	२६१	२८३	१९२१०

३.१.२ औपचारिक क्षेत्र श्रमिक सूचीकरण

कोषले २०७५ मंसिर ११ बाट औपचारिक क्षेत्रका श्रमिक सूचीकरण हुन सक्ने व्यवस्था गरे बमोजिम २०८१ असार मसान्तसम्मको सूचीकरणको अवस्थालाई तलको तालिकामा प्रस्तुत गरिएको छ।

तालिका नं ४ कोषमा आ व २०८०/८१ सम्म सूचीकृत औपचारिक क्षेत्रका योगदानकर्ताको विवरण

(संख्यामा)

आ व	कोशी प्रदेश	मधेश प्रदेश	बागमती प्रदेश	गण्डकी प्रदेश	लुम्बिनी प्रदेश	कर्णाली प्रदेश	सुदूरपश्चिम प्रदेश	जम्मा
२०७५/७६	१०४६	१९७७	१९७५०	६९३	७९०	७४	०	२४३३०
२०७६/७७	१५४५०	९५५२	९६९५९	५५३३	४३९०	२४६	५९२	१३२७२२
२०७७/७८	१२३४५	५३४६	८७५४३	५२८७	५१४०	४८८	५१९	११६६६८
२०७८/७९	५३८०	२३४९	६००७८	२०७५	२६४५	२९१	२०६	७३०२४
२०७९/८०	६५३२	१९५९	६४८८१	२३१४	१२२९	१६६	२८९	७७३७०
२०८०/८१	१२४४४	४८४१	६०५८५	५०१८	३९२१	५५५	५१७	८७८८१
जम्मा	५३१९७	२६०२४	३८९७९६	२०९२०	१८११५	१८२०	२१२३	५११९९५

औपचारिक क्षेत्रका श्रमिकको सूचीकरण प्रादेशिक रुपमा फरक-फरक रहेको छ। औद्योगिक सघनताले सूचीकरणलाई प्रभाव पार्दछ। कतिपय प्रदेशमा उद्योग व्यवसाय नै कम भएको कारण सूचीकृत हुनेको संख्या कम देखिएको हो भने कतिपय प्रदेशमा स्थापित उद्योग व्यवसायहरूको दर्ता बागमतीमा हुने गरेकोले पनि आवद्धता कम देखिएको हो। सबैभन्दा धेरै योगदानकर्ता बागमती प्रदेशबाट सूचीकृत रहेका छन् भने सबैभन्दा कम कर्णाली प्रदेशमा रहेका छन्।

३.१.३ वैदेशिक क्षेत्र श्रमिक सूचीकरण

कोषले २०७९ चैत ०८ बाट वैदेशिक रोजगारीमा जाने श्रमिक र विदेशमा स्वरोजगारमा रहेका श्रमिक सूचीकरण हुन सक्ने व्यवस्था गरे बमोजिम २०८१ असार मसान्तसम्मको सूचीकरणको अवस्थालाई तलको तालिकामा प्रस्तुत गरिएको छ।

तालिका नं ५ कोषमा आ व २०८०/८१ सम्म सूचीकृत वैदेशिक क्षेत्रका योगदानकर्ताको विवरण

(संख्यामा)

आ.व.	२०७९/८०	२०८०/८१	जम्मा
सूचीकृत योगदानकर्ता	२२६१९०	७५२९१६	९७९१०६

३.१.४ अनौपचारिक तथा स्वरोजगार क्षेत्र श्रमिक सूचीकरण

अनौपचारिक क्षेत्रका श्रमिक स्थानीय तह मार्फत् तथा स्वरोजगारमा रहेका व्यक्तिहरू स्वयं सामाजिक सुरक्षा कोषमा सूचीकृत हुन सक्ने व्यवस्था गरिएको छ। २०८० श्रावण ३१ गतेबाट सूचीकरण शुभारम्भ गरिएको यस योजनामा आवद्ध श्रमिकहरूको विवरण तलको तालिकामा प्रस्तुत गरिएको छ।

तालिका नं ६ अनौपचारिक/स्वरोजगार क्षेत्रका श्रमिक सूचीकरणको विवरण

(संख्यामा)

आ.व.	अनौपचारिक	स्वरोजगार	जम्मा
२०८०/८१	२९५	१४४	४३९

३.२ योगदान रकम संकलन

कोषमा औपचारिक क्षेत्रका श्रमिकले ११ प्रतिशत र रोजगारदाताको तर्फबाट २० प्रतिशत गरी ३१ प्रतिशत योगदान गर्नु पर्ने व्यवस्था रहेको छ। त्यसै गरी, वैदेशिक रोजगारीमा जाने श्रमिकको तर्फबाट नेपाल सरकारले औद्योगिक क्षेत्रका श्रमिकको लागि निर्धारण गरेको न्यूनतम आधारभुत पारिश्रमिकको २१.३३ प्रतिशत योगदान गर्नुपर्ने व्यवस्था गरिएको छ। कोषमा जम्मा हुने रकम विभिन्न योजनाहरूमा वितरण भई जाने तथा तोकिएको बाहेक अतिरिक्त रकम समेत जम्मा गर्न सकिने व्यवस्था रहेको छ। आवद्धतासँगै पछिल्लो समय नियमित योगदान गर्ने योगदानकर्ताहरूको संख्यामा समेत निरन्तर वृद्धि हुदै गएको कारण योगदान रकम संकलन समेत निरन्तर बढिरहेको छ। योगदान रकम संकलनको विवरणलाई निम्नानुसार प्रस्तुत गरिएको छ।

तालिका नं ७ योगदान रकम संकलन

(लाखमा)

आ.व.	२०७६/७७	२०७७/७८	२०७८/७९	२०७९/८०	२०८०/८१	२०८१ असार मषान्त सम्म
जम्मा	१६९६४.१९	५२७२७.०१	१३४३७४.१६	१७००६३.३०	१९७७९०.००	५८२९९०

३.३ दाबी भुक्तानी

सामाजिक सुरक्षा योजना सञ्चालन कार्यविधि अनुसार सुविधा भुक्तानी लिन अनलाइनमार्फत भुक्तानीका लागि निवेदन दिनुपर्ने र हरेक सुरक्षा योजनाको भुक्तानीका लागि अलग अलग निवेदनका ढाँचा व्यवस्था गरिएको

छ। स्वास्थ्य संस्था मार्फत लिइने सुविधा वापतको रकम अस्पताललाई नै भुक्तानी दिइने र अन्य सुविधाहरू जस्तै अवकाश, पेन्सन, प्रसुती विदा वापतको रकम, शिशु स्याहार भत्ता, अशक्तता भत्ता, आश्रित परिवार सुविधा लगायतका सुविधा वापतको रकम योगदानकर्तालाई बैंक खातामार्फत भुक्तानी गरिने गरिएको छ।

३.३.१ दाबी भुक्तानीको संख्या

स्वास्थ्य संस्थाको आवद्धता क्रमशः बढ्दै स्वास्थ्य संस्था मार्फत हुने दाबी क्रमशः बढ्दो छ तथापी यो वर्ष समेत म्यानुअल दाबी रूपमा गरिने दाबी निरन्तर छ। आकस्मिक अवस्थामा गरिने उपचार र दुर्घटनाको निश्चित रकम भित्रको उपचार जुनसुकै स्वास्थ्य संस्था मार्फत गर्न सकिने व्यवस्था गरिएको हुँदा म्यानुअल रूपमा हुने दाबी समेत निरन्तर हुने देखिन्छ। यस आर्थिक वर्ष स्वास्थ्य उपचारको स्वस्थ्य संस्था मार्फत भएको दाबी, अन्य दाबी र अरु विभिन्न योजनाहरूमा गरिएको दाबी भुक्तानी संख्यालाई तालिका नं ७ मा प्रस्तुत गरिएको छ।

तालिका नं ८ सुविधा दाबी भुक्तानीको संख्या

(संख्यामा)

आ.व./सुविधा योजनाहरू	२०७६/७७	२०७७/७८	२०७८/७९	२०७९/८०	२०८०/८१	जम्मा
औषधि उपचार, स्वास्थ्य तथा मातृत्व सुरक्षा योजना	३१५	३४९६	१७२१०	७२६७२	१९०११५	२८३८०८
दुर्घटना तथा अशक्तता सुरक्षा योजना	२४	११५	६९६	२०४८	३२३८	६१२१
आश्रित परिवार सुरक्षा योजना	६३	४०५	३२८४	५५५७	७६९३	१७००२
वृद्ध अवस्था सुरक्षा योजना	१७	११७४	१९९३२	३३०८६	३३३४२	८७५५१
जम्मा	४१९	५१९०	४११२२	११३३६३	२३४३८८	३९४४८२

माथिको तालिकाबाट के प्रष्ट हुन्छ भने कोषमा आ.व २०८०/८१ मा गरीएका सुविधा दाबी मध्ये सबैभन्दा धेरै दाबी औषधि उपचार स्वास्थ्य तथा मातृत्व सुरक्षा योजना र वृद्ध अवस्था सुरक्षा योजना अन्तर्गत अवकाश योजनामा परेको देखिन्छ। त्यसैगरी तेस्रो र चौथोमा क्रमशः आश्रित परिवार सुरक्षा योजना र दुर्घटना तथा अशक्तता सुरक्षा योजना रहेका छन्। आवद्धता बढे अनुसार दाबी बढ्नु स्वभाविक भएतापनि वित्तीय स्थायित्वको लागि दाबीलाई निश्चित सिमाभित्र कायम राख्नु आवश्यक देखिन्छ।

३.३.२ दाबी भुक्तानी रकमको विवरण

पछिल्लो समय दाबी भुक्तानीको रकम समेत निरन्तर बढ्दो क्रममा रहेको देखिन्छ। दाबी भुक्तानी भएको रकमलाई तलको तालिकामा प्रस्तुत गरिएको छ।

तालिका नं ९ सुविधा दाबी भुक्तानी रकमको विवरण

(रकम रु लाखमा)

शिर्षक	दाबी भुक्तानी रकम				
	२०७६/७७	२०७७/७८	२०७८/७९	२०७९/८०	२०८०/८१
आ.व./सुविधा योजनाहरू					
औषधि उपचार, स्वास्थ्य तथा मातृत्व सुरक्षा योजना	४४.४६	३९७.७८	१८४१.४७	३७१३.४३	६२७७.००
दुर्घटना तथा अशक्तता सुरक्षा योजना	१.७७	२७.८४	१९६.१७	५००.४३	६४६.००
आश्रित परिवार सुरक्षा योजना	८.४७	४२.८१	३२३.१४	५१६.७३	६९०.००
वृद्ध अवस्था सुरक्षा योजना	५.१६	८९६.६१	१२७६९.६७	२९७१६.९३	३९७५८.००
जम्मा	५९.७७	१३६५.०४	१५१३०.४६	३४४४७.५१	४७३७१.००

परिच्छेद-४

कोषको रकम लगानी तथा प्रतिफलको विवरण

४.१ कोषको रकम लगानी सम्बन्धी व्यवस्था

योगदानमा आधारित सामाजिक सुरक्षा ऐनको दफा ३२ ले कोषले नेपाल सरकारबाट स्वीकृत लगानी सम्बन्धी कार्यविधिको अधीनमा रही कोषको मौज्जात र सम्पत्तिको परिचालन देहाय बमोजिम कुनै वा सबै क्षेत्रमा गर्न सक्ने व्यवस्था गरेको छः

- ⇒ नेपाल सरकारको ऋणपत्रमा लगानी गर्ने र त्यस्तो ऋणपत्र खरिद वा बिक्री गर्ने,
- ⇒ प्रचलित बैङ्क तथा वित्तीय संस्था सम्बन्धी कानून बमोजिम वित्तीय कारोबार गर्न स्वीकृति प्राप्त “क” वर्गको बैङ्क वा वित्तीय संस्थाको मद्दती निक्षेप दिर्घकालिन प्रकृतीको मुद्दती निक्षेपमा लगानी गर्ने,
- ⇒ बैङ्क, वित्तीय संस्था तथा अन्य सीमित दायित्व भएको कम्पनीमा शेयर लगानी गर्ने,
- ⇒ बैङ्क वा वित्तीय संस्थाहरूसँग मिली सह—वित्तीयकरणको आधारमा ऋण दिने,
- ⇒ समितिले उपयुक्त ठहर्याएको प्रचलित कानून बमोजिम स्थापित संस्था वा कम्पनिको डिबेन्चरमा लगानी गर्ने,
- ⇒ स्वीकृत प्राप्त म्युचुअल फण्डमा लगानी गर्ने,
- ⇒ उपयुक्त स्थानको पहिचान गरी व्यवसायिक प्रयोजनको भवन निर्माण गरी बहालमा दिने,
- ⇒ बैङ्क वा वित्तीय संस्थाको जमानतमा शर्त तोकी प्रचलित कानून बमोजिम स्थापित संस्थालाई ऋण दिने,
- ⇒ समितिले उपयुक्त ठहर्याएको क्षेत्रमा पर्याप्त धितो वा जमानत लिई लगानी गर्ने,
- ⇒ ऋण असुलीमा कुनै जायजथा प्राप्त भएमा सो को व्यवस्थापन गर्ने,
- ⇒ योगदानकर्तालाई तोकेबमोजिम ऋण दिने।

४.२ लगानी पोर्टफोलियो

सामाजिक सुरक्षा कोष लगानी कार्यविधि, २०७७ ले कोषको लगानीलाई जोखिमको आधारमा विभिन्न वर्गमा विभाजन गर्नुका साथै लगानीको अधिकतम सिमा समेत तोकेको छ। कोषले लगानी कार्यविधिले गरेको व्यवस्था बमोजिम नै लगानी विविधिकरण गर्ने प्रयत्न गरे तापनि लगानीका अवसरहरू कम भएको, कोषमा लगानी पोर्टफोलियो अनुरूप लगानीको विविधिकरण गर्न जोखिमको अध्ययन, लगानी विप्लेषण, कोषको धारण क्षमता (Tolerance limit) निर्धारण जस्ता कार्य गर्न पर्याप्त जनशक्तिको अभाव भएको कारण हाल सजिलै उपलब्ध

र न्युन जोखिम रहेका लगानी उपकरणहरूमा लगानी केन्द्रित छ। लगानी कार्यविधिको लगानी सम्बन्धी व्यवस्था र लगानीको अवस्थालाई तलको तालिका तथा वृत्तचित्रमा देखाइएको छ।

तालिका नं १० आ.व. २०८०/८१ को लगानीको विवरण

(रकम रु करोडमा)

क्र स	लगानीका क्षेत्रहरू	लगानीको अधिकतम सिमा (प्रतिशत)	आ.व. २०८०/८१ असार मसान्त सम्मको लगानी रकम	लगानी प्रतिशत
१	सरकारी ऋणपत्र	२०	१९८.९१	२.१०%
२	मुद्दती निक्षेप	२०	८४३८.५३	८९.०१%
३	म्युच्युअल फण्ड	१०	४१.००	०.४३%
४	स्थिर सम्पती	१०	-	-
५	जमानत कर्जा	५	-	-
६	शेयर	१०	-	-
७	डिभेन्चर	१०	३७१.८१	३.९२%
८	योगदानकर्ता सापटी	१५	३६१.३१	३.८१%
९	सह वित्तीयकरण कर्जा	१०	-	-
१०	संस्थागत कर्जा	५	-	-
जम्मा पोर्टफोलियो			९४११.५६	९९.२८
११	कल खाता (अल्पकालिन लगानी)		६८.६९	०.७२%
जम्मा लगानी			९४८०.२५	१००.००%

माथीको तालिकाबाट के स्पष्ट हुन्छ भने कोषले सुविधा भुक्तानीको लागी चाहिने तत्कालको तरलताको आवश्यकतालाई हेरेर बाँकी रकम लगानी कार्यविधिको अधिनमा रही विभिन्न क्षेत्रमा लगानी गर्ने गरेको छ। तर कोषको लगानीलाई पूर्ण रूपमा विविधिकरण गर्न भने तत्काल नसकिएको भए तापनि नीतिगत तथा व्यवहारिक प्रयत्नहरू भई रहेका छन्। लगानीको करिब ८९ प्रतिशत बैङ्कहरूको मुद्दती निक्षेपमा रहनु र बजारमा देखिएको आर्थिक सुस्तीको असर कर्जा प्रवाहमा पर्दा व्याज आमदानीमा गिरावट आउने देखिएको छ। तसर्थ, लगानी विविधिकरणमा कोष चनाखो भई थप कार्यहरू गर्नु पर्नेछ।

४.३ योगदानकर्तालाई वितरण गरिएको प्रतिफलको विवरण

सामाजिक सुरक्षा कोषमा योगदान गर्ने योगदानकर्ताहरूले सामाजिक बीमा योजनाहरूमा गरेको योगदान बाहेक वृद्धावस्था सुरक्षा योजना अन्तर्गत अवकाश कोष र निवृत्तभरण कोषमा गरेको योगदानमा कोषले हरेक वर्ष ब्याज तथा प्रतिफल प्रदान गर्ने गरेको छ। हरेक वर्ष कोषले आर्थिक वर्षको शुरुमा नै सञ्चालक समिति मार्फत न्यूनतम ब्याज निर्धारण गर्ने गरेको छ भने सो का अलावा लगानीबाट प्राप्त थप प्रतिफल समेत वितरण गर्ने गरिएको छ। कोषले विभिन्न वर्षमा योगदानकर्ताहरूलाई वितरण गरेको प्रतिफलको विवरण तलको तालिकामा प्रस्तुत गरिएको छ।

तालिका नं ११ योगदानकर्तालाई वितरण गरिएको प्रतिफलको विवरण

विवरण	आ.व.				
	२०७६/७७	२०७७/७८	२०७८/७९	२०७९/८०	२०८०/८१
वितरण गरिएको प्रतिफल रकम		३,७९,३१,७९४	२३,९०,०५,२१७	७४,८४,२८,४०५	२,००,१५,७१,७१७
प्रतिफलको प्रतिशत			७.७५	८.७५	७.५

परिच्छेद-५

कोषको आय व्यय तथा सञ्चालनमा रहेका खाताहरूको विवरण

५.१ कोषको वित्तीय अवस्था

५.१.१ सामाजिक सुरक्षा योजनाहरूको आय व्यय विवरण

सामाजिक सुरक्षा कोषले सञ्चालन गर्ने योजनाहरूको आय व्यय विवरणलाई समग्र रूपमा तालिका नं १० मा र कोषले सञ्चालन गर्ने योजना अनुसारको विवरणलाई त्यस पछिका तालिकाहरूमा प्रस्तुत गरिएको छ।
आ व २०८०/८१ को लेखा परिक्षण नसकिएकोले अपरिष्कृत तथ्याङ्कको प्रयोग भएको छ।

तालिका नं १२ योजना खाताको आय व्यय विवरण

(रकम रु. लाखमा)

विवरण	आ व २०७६/७७	आ व २०७७/७८	आ व २०७८/७९	आ व २०७९/८०	आ व २०८०/८१	जम्मा
योगदान रकम	२४१८९.५५	५९०९८.४७	१२६२२४.४८	१५५९५७.७६	१९८१९८.४६	५६३६६८.७२
प्रतिफल	४१५.९९	३१४२.५५	१०३८२.५५	२६४००.६६	४२६६४.५	८३००६.२५
राष्ट्रिय स्तरको कल्याणकारी कोषबाट हस्तान्तरण				३१३८.७	५७१७.७२	८८५६.४२
भुक्तानी	८४.७९	१३४०.०१	१५१७४.९२	३४४४३.८९	४६४३९.६२	९७४८३.२३

५.१.१.१ औषधिउपचार, स्वास्थ्य तथा मातृत्व सुरक्षा योजनाको आय/व्यय विवरण

तालिका नं १३ औषधिउपचार,स्वास्थ्य तथा मातृत्व सुरक्षा योजनाको विवरण

(रकम रु. लाखमा)

विवरण	आ व २०८०/८१	आ व २०७९/८०	आ व २०७८/७९	आ व २०७७/७८	आ व २०७६/७७
योगदान संकलन	५७१७.७२	४८१२.८६	३९२४.०८	१८९१.९२	७८०.३०
मुनाफा	११६१.४२	५२६.७३	२५१.८०	८६.८९	१३.४२
हस्तान्तरित रकम	५७१७.७३	३१३८.७१		-	-
जम्मा आम्दानी	१२५९६.८८	८४७८.३०	४१७५.८८	१९७८.८१	७९३.७२
दाबी भुक्तानी	६२७८.५९	३७०९.८१	१८६४.८५	३७४.७७	६७.६०
दाबी वापत व्यवस्था		-	(११४.४६)	११४.४६	-
जम्मा खर्च	६२७८.५९	३७०९.८१	१७५०.३९	४८९.२३	६७.६०
खुद सञ्चिति	६३१८.२७	४७६८.४९	२४२५.४८	१४८९.५६	७२६.१२

५.१.१.२ दुर्घटना तथा अशक्तता सुरक्षा योजनाको आय/व्यय विवरण

तालिका नं १४ दुर्घटना तथा अशक्तता सुरक्षा योजनाको विवरण

(रकम रु. लाखमा)

विवरण	आ व २०८०/८१	आ व २०७९/८०	आ व २०७८/७९	आ व २०७७/७८	आ व २०७६/७७
योगदान संकलन	८००४.८२	६७३८.०२	५४९३.७१	२६४८.६९	१०९२.४३
मुनाफा	१९३१.४४	१२६०.२८	४७७.४३	१४२.३२	१८.७८
जम्मा आम्दानी	९९३६.२६	७९९८.३०	५९७१.१४	२७९१.०१	११११.२१
योजना दाबी भुक्तानी	६४६.०७	५००.४३	२०१.०२	२५.३७	४.१४
दाबी वापत व्यवस्था			(१३.१५)	१३.१५	-
जम्मा खर्च	६४६.०७	५००.४३	१८७.८७	३८.५२	४.१४
खुद सञ्चिति	९२९०.१९	७४९७.८६	५७८३.२८	२५५२.४८	११०७.०७

५.१.१.३ आश्रित परिवार सुरक्षा योजनाको आय/व्यय विवरण

तालिका नं १५ आश्रित परिवार सुरक्षा योजनाको विवरण

(रकम रु. लाखमा)

विवरण	आ व २०८०/८१	आ व २०७९/८०	आ व २०७८/७९	आ व २०७७/७८	आ व २०७६/७७
योगदान संकलन	१५४३.७६	१२९९.४७	१०५९.४७	५१०.८२	२१०.६८
मुनाफा	३०९.४८	१९०.७३	७७.९०	२५.७८	३.६२
जम्मा आम्दानी	१८५३.२४	१४९०.२१	११३७.३७	५३६.६०	२१४.३०
योजना दाबी भुक्तानी	६८८.९०	५१६.७२	३२३.१४	४३.२८	७.९९
दाबी वापत व्यवस्था			-	-	-
जम्मा खर्च	६८८.९०	५१६.७२	३२३.१४	४३.२८	७.९९
खुद सञ्चिति	११६४.३४	९७३.४८	८१४.२३	४९३.३१	२०६.३१

५.१.१.३ वृद्धावस्था सुरक्षा योजनाको आय/व्यय विवरण

तालिका नं १६ वृद्धावस्था सुरक्षा योजनाको विवरण

(रकम रु. लाखमा)

विवरण	आ व २०८०/८१	आ व २०७९/८०	आ व २०७८/७९	आ व २०७७/७८	आ व २०७६/७७
योगदान संकलन	१६५१११.२८	१३८६४३.८०	११५७४७.२२	५४०४७.०३	२२१०६.१२
मुनाफा	३७५७७.६६	२४१७७.४९	९५७५.४३	२८८७.५६	३८०.१५
जम्मा आम्दानी	२०२६८८.९४	१६२८२१.१९	१२५३२२.६५	५६९३४.५९	२२४८६.२८
योजना दाबी भुक्तानी		२९७१६.९२	१२७८५.९१	८९६.५७	५.०५
दाबी वापत व्यवस्था			(३०.३९)	३०.३९	-
जम्मा खर्च		२९७१६.९२	१२७५५.५२	९२६.९५	५.०५
खुद सञ्चिति		१३३१०४.२७	११२५६७.१३	५६००७.६३	२२४८१.२३

५.१.२ राष्ट्रियस्तरको कल्याणकारी कोषको विवरण

योगदानमा आधारित सामाजिक सुरक्षा ऐनको दफा २६ (घ) बमोजिमको राष्ट्रियस्तरको कल्याणकारी कोषबाट नियमित रूपमा कोषमा रकम हस्तान्तरण हुने गरेको छ। कोषमा हस्तान्तरण भई आएको रकमको विवरण देहाय बमोजिम रहेको छ।

तालिका नं १७ राष्ट्रिय स्तरको कल्याणकारी कोषको विवरण

(रकम रु. लाखमा)

विवरण	३१/०३/८१	३१/०३/८०	३१/०३/७९	३१/०३/७८	३१/०३/७७
कोषबाट प्राप्त रकम	१,१८५,०.००	१,९५०,०.००	१,३२७,०.००	१,३७६,२.००	२,०८९,६.००

ब्याज आम्दानी	२,०७१,७.४६	२,५३८,८.६१	१,९९६,४.८८	१,७६१,२.०२	२,०५९,१.९६
कुल आम्दानी	३,२५६,७.४६	४,४८८,८.६१	३,३२३,४.८८	३,१३७,४.०२	४,१४८,७.९६
कुल खर्च	- २,०७१,७.४६	- २,५३८,८.६१	- १,९९६,४.८८	- १,७६१,२.०२	- २,०५९,१.९६
जगेडा कोषमा हस्तान्तरण	- १,१८५,०.००	-१,९५०,०.००	-१,३२७,०.००	-१,३७६,२.००	- २,०८९,६.००
खुद नाफा/नोक्सान	-	-	-	-	-

राष्ट्रियस्तरको कल्याणकारी कोषमा विभिन्न समयमा जम्मा भएको रकम र सो रकम लगानीबाट प्राप्त प्रतिफल सुरक्षा योजनाहरूमा समायोजना गर्दा रु ३८ अर्ब ५ करोड ४१ लाख ७४ हजार ९१४ सञ्चित रहेको छ।

५.१.३ सामाजिक सुरक्षा करको आय व्यय विवरण

योगदानमा आधारित सामाजिक सुरक्षा ऐनको दफा २६ (ड) ले सामाजिक सुरक्षा कर बापतको रकमलाई कोषको आम्दानी हुने उल्लेख गरेको भए तापनि हाल सम्म एक पटक मात्रै सो बापतको रकम प्राप्त भएकोमा यस खाताको विवरणलाई देहाय बमोजिम उल्लेख गरिएको छ।

तालिका नं १८ सामाजिक सुरक्षा करको विवरण

(रकम रु. लाखमा)

विवरण	३/३१/२०८१	३/३१/२०८०	३/३१/२०७९	३/३१/२०७८	३/३१/२०७७
कोषबाट प्राप्त रकम	०.००	०.००	०.००	०.००	०.००
ब्याज आम्दानी	३६,१.३८	४८,३.८३	४०,४.०६	३८,१.४७	७१,३.३२
कुल आम्दानी	३६,१.३८	४८,३.८३	४०,४.०६	३८,१.४७	७१,३.३२
कुल खर्च	०.००	०.००	०.००	०.००	०.००
जगेडा कोषमा हस्तान्तरण	-३६,१.३८	-४८,३.८३	-४०,४.०६	-३८,१.४७	-७१,३.३२
खुद नाफा/नोक्सान	०	०	०	०	०

परिच्छेद-६

कोषको आ व २०८०/८१ को प्रगति समिक्षा

६.१ मन्त्रालयको माइलस्टोनमा तोकिएका लक्ष्य र प्रगति अवस्था

सामाजिक सुरक्षा कार्यक्रम राष्ट्रिय प्राथमिकताको कार्यक्रम हो। आवधिक योजना र सरकारका नीति तथा कार्यक्रमहरूमा समेत यो विषयको निरन्तर संबोधन हुने गरेको छ। श्रम रोजगार तथा सामाजिक सुरक्षा मन्त्रालयको माइलस्टोनमा तोकिएका कोषसँग सम्बन्धित लक्ष्य र प्रगतिको अवस्थालाई तालिका नं १८ मा उल्लेख गरिएको छ।

तालिका न. १९ माइलस्टोनमा तोकिएका लक्ष्य प्राप्तिको अवस्था

मुख्य क्रियाकलाप	वार्षिक लक्ष्य	माइलस्टोन	२०७९/८० (आधार)	२०८०/८१ (प्रगति)
१.योगदानमा आधारित सामाजिक सुरक्षाको दायरा विस्तार	रोजगारदाता ३००००	१.रोजगारदाता सूचीकरण (१८०४५)	१८०४५	१९२१०
	योगदानकर्ता १००००००	२. योगदानकर्ता सूचीकरण (६५०३१०)	६५०३१०	१४९१५४०
२.सामाजिक सुरक्षा कोषको रकम उत्पादनमूलक तथा पूर्वाधार लगायतका क्षेत्रमा लगानी गर्न आवश्यक अध्ययन प्रतिवेदन तयार गर्ने	सामाजिक सुरक्षा कोषलाई दिगो र प्रतिफलमुखी बनाउने	१.TOR तयार तथा सूचना प्रकाशन	सम्पन्न	सम्पन्न
		२.सस्था वा विज्ञ छनौट र सम्झौता गर्ने	सम्पन्न	सम्पन्न
		३.प्रतिवेदनको पहिलो मस्यौदा तयार र छलफल	सम्पन्न	सम्पन्न
		४.प्रतिवेदनको अन्तिमिकरण	सम्पन्न	सम्पन्न
३.कोषको रकम परिवारको स्वास्थ्य विमा संचालनमा	सामाजिक सुरक्षा कोषलाई	१.TOR तयार तथा सूचना प्रकाशन	सम्पन्न	सम्पन्न

प्रयोग गर्न आवस्यक अध्ययन प्रतिवेदन तयार गर्ने	सर्वशुलभ र योगदानकर्तामैत्री बनाउने	२.सस्था वा विज्ञ छनौट र सम्झौता गर्ने	सम्पन्न	सम्पन्न
		३.प्रतिवेदनको पहिलो मस्यौदा तयार र छलफल	सम्पन्न	सम्पन्न
		४.प्रतिवेदनको अन्तिमिकरण	सम्पन्न	सम्पन्न

६.२ कार्यसम्पादन सम्झौतामा तोकिएका लक्ष्य र प्रगति अवस्था

कोषका कार्यकारी निर्देशकको कोष सञ्चालक समितिका अध्यक्षसँग वार्षिक रूपमा परिमाणात्मक लक्ष्यहरूसहित सम्झौता हुने गरेको छ । कार्यकारी निर्देशकले तोकिएको लक्ष्य हासिल गरी कोषका विभागिय प्रमुख तथा शाखा प्रमुखहरूसँग सम्झौता गर्दा समेत सोही लक्ष्यलाई मुख्य आधार मान्ने गरिएको छ । कोषको समग्र मुल्याङ्कनको गुणात्मक आधारको रूपमा यसलाई लिने गरिएको छ ।

तालिका न. २० कार्यसम्पादन सम्झौतामा आधारित नतिजा सूचक

क्र.स.	नतिजा सूचक	इकाई	करारगर्दाको स्थिति	वार्षिक लक्ष्य (पुर्याउने)	आ.व.२०८०/८१ को प्रगति	आ.व.२०८०/८१ को अन्त्य सम्मको जम्मा प्रगति	प्रगति प्रतिशत
१	कूल श्रमिक सूचीकरण	संख्या (हजारमा)	७९५	१२०२	८४१	१४९१	१००
	औपचारिक क्षेत्र		४४६	५००	८७	५११	१००
	अनौपचारिक क्षेत्र र स्वरोजगारमा रहेका व्यक्ति		०.०२५	२	०.३३३	०.३३९	१६.९५
	वैदेशिक रोजगारमा रहेका श्रमिक संख्या		३४८	७००	७५२	९७९	१००
२	कूल योगदान रकम संकलन	अर्बमा	४१.६२	७१	१६.६७	५८.२९	८२.०९
३	स्रोत र लगानीको अनुपात	प्रतिशत	९५	९५	९६	९६	१००
४	लगानी प्रतिफल	प्रतिशत	९.४२	९.५०	८.८८	८.८८	९३.४७

५	स्वास्थ्य संस्था संगको स्वचालित प्रणाली जडान (Dedicated line)	संख्या	६२	८०	२३	८५	१००
६	सन्चालक समितिको निर्णय समयमानै कार्यान्वयन	प्रतिशत	१००	१००	१००	१००	१००
७	कोषको हिसाव मिलानको प्रगति	प्रतिशत	१००	१००	१००	१००	१००
८	व्यवस्थापन खर्च र कुल आम्दानीको अनुपात	प्रतिशत	२	३	३	१.८८	१००
९	समयमै सुविधा दावी भुक्तानि	प्रतिशत	१००	१००	१००	१००	१००

कोषलाई तोकिएको लक्ष्यमध्ये विगत वर्ष देखि नै रोजगारदाता सूचीकरणको लक्ष्य पूरा गर्न सकिएको छैन। अन्य लक्ष्यहरू अधिकांश पुरा भएका छन्। वैदेशिक रोजगारीमा जाने योगदानकर्ताको सूचीकरण प्रारम्भ भएको कारण योगदानकर्ता सूचीकरणको लक्ष्य भन्दा बढी उपलब्धी रहेको छ।

६.३ आ.व.२०८०/८१ को अन्त्य सम्ममा कोषबाट भएका अन्य उपलब्धीहरू

- १०५ वटा पालिकासंग अनौपचारिक क्षेत्रका व्यक्तिहरूलाई कोषका सुबिधायोजनाहरूमा सहयोगदानसाहित आवद्द गर्न आवश्यक सम्झौता गरिएको,
- कोषको केन्द्रिय कार्यालय बबरमहलबाट थापाथलीमा सार्ने काम सम्पन्न गरिएको,
- वैदेशिक र अनौपचारिक क्षेत्रसँग सम्बन्धित सुविधा योजना कार्यविधिहरूको संशोधन स्वीकृत भई कार्यान्वयनमा आएको,
- आ.व.२०८०/८१ मा सामाजिक सुरक्षा योजना कार्यान्वयनको सन्दर्भमा २१२ बढी अन्तरक्रिया कार्यक्रम सम्पन्न भएको,
- आ.व.२०८०/८१ मा थप २३ वटा सहित कूल ८५ वटा स्वास्थ्य संस्था संगको स्वचालित प्रणाली जडान (Dedicated line) भई सेवा प्रवाह भइरहेको।

परिच्छेद-७

समस्या, चुनौती तथा भावी योजना

७.१ कोषले भोगनुपरेका समस्या तथा समस्या समाधानका उपायहरू

औपचारिक क्षेत्रको लागि अनिवार्य गरिएको सामाजिक सुरक्षा कार्यक्रम कानूनतः अन्य क्षेत्रको लागि स्वेच्छिक छ। अनिवार्य गरिएको औपचारिक क्षेत्रबाट सूचीकरणमा नियमित वृद्धि भई रहेको भए तापनि सबैलाई समेट्न भने सकिएको छैन। औपचारिक क्षेत्रमा काम गर्ने सम्पूर्ण श्रमिकहरू, वैदेशिक रोजगारीमा जाने वा रहेका श्रमिक तथा स्वरोजगार व्यक्तिहरू, देश भित्र औपचारिक रोजगारी प्राप्त हुन नसकेको कारण न्यून वेतनमा अनौपचारिक श्रम गर्न बाध्य सम्पूर्ण श्रमिकहरू र आफ्नै पेसा व्यवसायमा संलग्न स्वरोजगार श्रमिकहरूलाई योगदानमा आधारित सामाजिक सुरक्षा कार्यक्रममा आबद्ध गराउने दायित्व कोषको रहेको छ। त्यसका अतिरिक्त सामाजिक सुरक्षा मार्फत प्रदान गरिने सुविधाको पर्याप्तता तथा दिगोपनालाई समेत सुनिश्चित गर्नुपर्ने छ। उल्लेखित सम्बन्धमा देखिएका मुख्य समस्याहरू र समाधानका संभावित तथा उपयुक्त उपायहरू रहेको देखिन्छ।

१. कर्मचारी सञ्चय कोष ऐन बमोजिम निजी उद्योग प्रतिष्ठान सञ्चय कोषमा आबद्ध हुन सक्ने प्रावधान कायमै रहेको हुँदा सामाजिक सुरक्षा कोष र कर्मचारी सञ्चय कोषको कार्यक्षेत्रमा केही दोहोरोपना देखिएको छ। ऐन संशोधन मार्फत कार्यक्षेत्र स्पष्ट गर्न तथा दुबै संस्था बिचको सहकार्यलाई स्पष्ट गर्न उपयुक्त देखिन्छ।
२. सामाजिक सुरक्षा कार्यक्रमको सन्दर्भमा अझै केही भ्रम/अन्यौल देखिएको हुँदा कोषको कार्यक्षेत्र विस्तार, सञ्जालीकरण तथा सुविधा योजनाहरूको प्रचारप्रसारमा ट्रेड युनियन तथा मिडियाको भूमिका वृद्धि हुनेगरी थप कार्यक्रमहरू सञ्चालन गर्नुपर्ने देखिएको छ।
३. संकलित कोषको दिर्घकालिन लगानीको लागि कोषको लगानी कार्यविधिको हालको व्यवस्था पर्याप्त छैन। सरकारले सुविधा भुक्तानीको लागि आवश्यक न्यूनतम प्रतिफल ग्यारेन्टी गरी ठूला आयोजनाहरूमा कोषको रकम लगानी गर्ने गरी छुट्टै ऋणपत्र जारी गर्न तथा लगानीका अन्य क्षेत्रहरू पहिचान गरी लगानी विविधिकरण गर्न आवश्यक सहजिकरण गरिदिनुपर्ने देखिन्छ।
४. योगदानमा आधारित सामाजिक सुरक्षा ऐनमा अनौपचारिक श्रमिकलाई कोषमा आबद्ध गर्न प्रोत्साहन गर्नको लागि राज्यले सह योगदान गर्ने व्यवस्था रहेको भए तापनि सह योगदानको सुनिश्चितता हुन

सकेको छैन। स्थानीय तह, प्रदेश वा संघ मार्फत सह भुक्तानी सुनिश्चित गरी आवद्धता विस्तार गर्न सकिन्छ।

५. वैदेशिक रोजगारीमा रहेका श्रमिकले कोषमा गर्नु पर्ने योगदानलाई नियमित गराउन सकिएको छैन। सामाजिक सुरक्षा कोषमा गरिएको योगदान सरकारलाई तिरिएको शुल्क हो भन्ने बुझाईलाई चिर्दै कोषमा गरिएको योगदान आफु र आफ्नो परिवारको लागि गरिएको लगानी हो भन्ने चेतना बढ्ने गरी कार्यक्रमको प्रचार प्रसार गर्न र विदेशबाट योगदान गर्ने विषयलाई सहज बनाउन आवश्यक छ।
६. वैदेशिक रोजगारीमा जाने श्रमिकको लागि श्रम सम्झौता गर्दा गन्तव्य मुलुकले आफ्ना नागरीकलाई प्रदान गरे सरह सुविधा प्राप्त गर्नेगरी सम्झौता गर्न र सो हुन नसकेमा हाल निर्धारण गरिएको श्रमिकको तर्फबाट गर्नुपर्ने न्यूनतम योगदान रोजगारदाता मार्फत हुने र थप रकम श्रमिकबाट समेत जम्मा हुने गरी श्रम सम्झौता गर्न सकिन्छ।
७. कोषको सातै प्रदेशमा सघन उपस्थिति छैन। कोशी प्रदेशको विराटनगर र मधेश प्रदेशको सिमरामा बाहेक अन्य ४ ठाउँमा केन्द्रकै दरबन्दीबाट सिमित जनशक्ति परिचालन गरि सम्पर्क कार्यालयहरु स्थापना गरिएको छ। कोषको सूचीकरण, प्रवर्द्धनात्मक कार्यक्रम सञ्चालन, सेवाग्राहीको गुनासो संवोधन जस्ता कार्यको लागि कम्तिमा एक प्रदेशमा एक शाखा कार्यालय र ठूला औद्योगिक क्षेत्रमा ग्राहक सेवा केन्द्र राख्नुपर्ने देखिएको छ।

७.२ कोषका चुनौतीहरु

कार्यक्रम शुरु भएको छोटो समयमा सामाजिक सुरक्षाको दायरा र सुविधा विस्तारको सन्दर्भमा नेपालले पछिल्लो समय गरेको प्रगति अन्य एशियाली राष्ट्रहरुको तुलनामा उल्लेखनीय रहेको छ। तथापी, कार्यक्रमहरु एकिकृत तवरमा सञ्चालन नहुँदा दायरा विस्तार, सुविधा पर्याप्तता, सुविधाको लागत तथा दिगोपनाका सम्बन्धमा प्रश्न गर्ने ठाउँहरु भने प्रशस्त देखिएका छन्। कार्यक्रम प्रति राष्ट्रिय चासो रहेको देखिए तापनि प्रयासहरु एकिकृत छैन। सामाजिक सुरक्षा कार्यक्रमको दायरा विस्तार, सुविधा पर्याप्तता र दिगोपनाका सम्बन्धमा देखिएका मुख्य चुनौतीहरुलाई देहाय बमोजिम प्रस्तुत गरिएको छ।

- कोष प्रतिको आकर्षण वृद्धि गर्दै सबै नागरिकलाई सामाजिक सुरक्षाको प्रत्याभूती दिनु,
- विमाङ्कीय मूल्याङ्कन मार्फत योगदान दर र सुविधाहरुबीच सन्तुलन कायम गर्दै योजनाहरुको दिगोपना सुनिश्चित सुविधा पर्याप्तता कायम गर्नु,
- सामाजिक सुरक्षालाई आर्थिक सामाजिक विकासका अन्य कार्यक्रमसँग आवद्ध गर्नु,
- सामाजिक सुरक्षालाई कल्याणकारिताको अनिवार्य सर्तको रूपमा विकाश गर्दै त्रिपक्षीय सहमतिलाई मजबुत बनाउनु,
- प्रभावकारी सामाजिक सुरक्षा प्रशासनको विकाश गर्नु,

- प्रविधिको प्रयोग तथा नव प्रवर्तन वृद्धि गर्नु,
- योगदान रकमको रूपमा संकलित रकमलाई दिगो प्रतिफल प्राप्त हुने, उत्पादनमुखी रोजगारीको सृजना हुन सक्ने र मल्टिप्लायर असर सृजना हुने क्षेत्र पहिचान गरी लगानी गर्नु,
- अन्तर तह समन्वय र सहभागिता सुनिश्चित गर्नु।

७.३ सुधारका प्रयासहरू

१. सबैलाई सामाजिक सुरक्षा प्रदान गर्ने लक्ष्य अनुसार कोषले वैदेशिक क्षेत्र, अनौपचारिक र स्वरोजगार क्षेत्रको समेत कार्यविधि बनाई लागु गरिसकेको छ भने वैदेशिक क्षेत्र र अनौपचारिक तथा स्वरोजगार क्षेत्रको कार्यविधि संशोधन गरी थप योगदानकर्ता मैत्री बनाइएको छ।

२. कोषको कर्मचारी प्रशासन विनियमावली र पाठ्यक्रमलाई समेत संशोधन गरी कोषको लागि आवश्यक नयाँ जनशक्ति प्राप्तीको अन्तिम चरणमा पुगिएको छ।

३. सामाजिक सुरक्षा कार्यक्रमको प्रभावकारी कार्यान्वयनको लागि निरन्तर त्रिपक्षीय अन्तर्कृया कार्यक्रमहरू सञ्चालन भईरहेका छन्। सरोकारवाला निकायहरूसँग बहस पैरवी, सचेतनात्मक लगायत कार्यहरू भइरहेका छन्।

४. सेवाग्राहीको गुनासो संवोधनको लागि २४ घण्टा कल सेन्टरको व्यवस्था गरिएकोमा सिघ्र समन्वय तथा थप प्रभावकारिता हासिल गर्न कल सेन्टरलाई कोषको केन्द्रीय कार्यालयमा नै राखिएको छ भने सिघ्र समाधान गर्नु पर्ने समस्या समाधान गर्ने गरी Rapid response team को व्यवस्था गरिएको छ।

५. कोषबाट प्रदान गरिने औषधिउपचार सुविधा र दुर्घटना सुविधाको सन्दर्भमा स्वास्थ्य संस्थाको सञ्जाल विस्तार गर्ने कार्य निरन्तर अघि बढेको छ। कोषले १७० भन्दा बढी स्वास्थ्य संस्थाहरूसँग सेवा प्रवाह सम्झौता गरेको छ जस मध्ये आव. २०८०/८१ को अन्त्य सम्म पुग्दा ८५ स्वास्थ्य संस्थाहरू कोषको प्रणालीसँग इन्टिग्रेसन भई सामाजिक सुरक्षा नम्बरको आधारमा योगदानकर्ता पहिचान गरी सुविधा दिने अवस्थामा पुगेका छन्।

६. योगदानकर्ताको नजिकैबाट सेवा दिने उदेश्यले विराटनगर र सिमरामा शाखा कार्यालयहरू र पोखरा, बुटवल र नेपालगञ्जमा सम्पर्क कार्यालयहरू स्थापना गरिएकोमा यस आ व मा जनकपुरधाममा समेत कार्यालय थप गरिएको छ भने आउने आव मा कर्णाली र सूदूर पश्चिम प्रदेशमा कार्यालय स्थापना गर्ने लक्ष्य लिइएको छ।

७. योगदानकर्ताहरू रोजगारीमै रहेको अवस्थामा आईपर्ने आर्थिक अभावलाई ध्यान दिई ३६ महिना योगदान पुगेका योगदानकर्ताहरूले अवकाश कोषमा जम्मा भएको रकमको आधारमा विशेष सापटी, धितोमा आधारित घर सापटी र शैक्षिक सापटीको समेत व्यवस्था गरिएकोमा थप सुधारको लागि सञ्चालक समितिमा छलफल गरी कार्यविधि संशोधन प्रकृया अगाडि बढाइएको छ।

७.४ भावी योजना

१. **कानुनी व्यवस्था र सुधार:** आगामी वर्ष विद्यमान कानूनको सुधार तथा परिमार्जनका क्षेत्र पहिचान गरी संशोधनका लागि सिफारिस गर्ने र नीतिगत तथा कानुनी प्रावधानले निर्दिष्ट गरेका बाँकी कार्यविधि, मार्गदर्शन र मापदण्ड तयार गर्ने योजना रहेको छ।
२. **सामाजिक सुरक्षा योजनामा वृहत आबद्धताको आधार निर्माण:** रोजगारदाता तथा योगदानकर्ता लक्षित कार्यक्रम सञ्चालन मार्फत सचेतना विकास गर्दै योजनाहरूमा श्रमिकको अबद्धतालाई थप प्रभावकारी बनाउँदै लैजाने तथा रोजगारदाता र आबद्ध स्वास्थ्य संस्था लक्षित निरीक्षण तथा अनुगमन मार्फत सूचीकरण तथा योगदान रकम संकलन प्रक्रियालाई थप व्यवस्थित बनाउनको निम्ति कार्यहरू गरिने छ। त्यसै गरी, वैदेशिक रोजगारीमा रहेका श्रमिक र विदेशमा स्वरोजगार श्रमिकको नियमितता लक्षित कार्यहरू गरिने छ।
३. **दिगो र उच्च प्रतिफलमुखी लगानी व्यवस्थापन:** लगानीका नयाँ क्षेत्रहरूको पहिचान सहितको पोर्टफोलियो प्रोफाइल तयार गरी कोषको रकम लगानीको प्राथमिकीकरण र विविधीकरण गरिनेछ भने योगदानकर्ता सापटी, ऋणपत्र, म्युच्युअल फण्ड र सरकारी ट्रेजरी बिल्स र बोनडमा भै रहेको लगानीलाई अझै प्रभावकारी बनाउँदै लगिने छ। साथै, कोषको दायित्व मापन गरी निश्चित प्रतिशत ब्याजदर तोक्यो नेपाल सरकारले विशेष प्रकृतिको ट्रेजरी बिल्स र बोनड जारी हुने नीतिगत व्यवस्थाको लागि बहस पैरवी गर्ने योजना कोषले बनाएको छ।
४. **प्रविधिको प्रयोग:** कोषलाई आवश्यक पर्ने सूचना तथा प्रविधिजन्य स्रोत साधनको थप व्यवस्था गरिनेछ। सुरक्षित सेवा प्रवाहका सबै चरणमा सूचना प्रविधिको व्यापक प्रयोग गरिनेछ। योगदानमा आधारित सामाजिक सुरक्षा प्रणालीलाई राष्ट्रिय सूचना प्रणालीसँग आबद्ध गर्ने, सुविधा योजनाको दावी भुक्तानी प्रक्रियालाई स्वचालित प्रणालीमा गुणस्तरियताको सुनिश्चितता गर्ने योजना रहेको छ।
५. **गुणस्तरीय सेवा प्रवाह:** सेवाग्राही सन्तुष्टी सर्वेक्षण, सेवा प्रवाहको पृष्ठपोषण तथा गुनासो सुनुवाई सम्बन्धी कार्यक्रम तय गरी प्रभावकारी सेवा प्रवाहमा जोड दिने, योगदानकर्ता लक्षित स्वास्थ्य शिविर सञ्चालन गर्ने, कोषसँग सम्झौता हुने स्वास्थ्य संस्थाको सञ्चालन विस्तार गरी योगदानकर्ताको स्वास्थ्य सेवामा पहुँच स्थापित गर्ने, स्वास्थ्य संस्थाको निरीक्षण मार्फत गुणस्तरीय स्वास्थ्य सेवा प्रवाहको व्यवस्था मिलाउने गरी कार्य गर्ने लक्ष्य कोषको रहेको छ।
६. **संस्थागत क्षमता विकास र सुदृढीकरण:** कोषका लागि आवश्यक पर्ने भौतिक स्रोत तथा पूर्वाधारको विस्तार गरिनेछ। कोषको जिन्सी सामानको संरक्षण र मितव्ययी उपयोगमा जोड दिइनेछ। मानव संशाधन विकासका लागि तालिम तथा सीप विकास, नेतृत्व तथा व्यक्तित्व विकास, अध्ययन तथा अनुसन्धान, क्षमता विकास र उत्प्रेरणा अभिवृद्धिमा जोड दिइनेछ। कार्य सम्पादनमा आधारित मूल्याङ्कन एवम् प्रोत्साहन, सहभागितामूलक व्यवस्थापन, कार्यसम्पादन सम्झौता लगायतका नविनतम् प्रविधिमा र्फत नतिजामूलक व्यवस्थापन लागू गरिनेछ। अन्तर्राष्ट्रिय असल अभ्यासको आदानप्रदानमा जोड दिन ISSA को सदस्यता लिइएकोमा त्यसको उपयोग मार्फत दक्षता हासिल गरिनेछ।
७. **नीति, कार्यक्रम तथा बजेट कार्यान्वयनमा सुधार:** प्रशासनिक मितव्ययिता र आन्तरिक नियन्त्रण प्रणालीमा जोड दिइनेछ। सञ्चालन खर्चतर्फ अधिकतम मितव्ययिता कायम हुनेगरी र कार्यक्रमहरूलाई लक्ष्यसँग

जोडी खर्च गरिनेछ । स्वीकृत कार्यक्रम तथा बजेट कार्यान्वयन गर्ने अख्तियारी समयमै दिई तोकिएको समयभित्र सम्पन्न हुने व्यवस्था कायम गरिनेछ । आआफ्नो विभाग, महाशाखा, शाखा तथा इकाई भित्र परेका कार्यक्रमहरूको विस्तृत कार्यान्वयन कार्ययोजना बनाई कार्यान्वयन गर्ने व्यवस्था गरिनेछ । सबै तहका प्रमुखहरूसँग कार्यसम्पादन सम्झौता गरी नियमित अनुगमन तथा मूल्याङ्कन पद्धति विकास गरी लागू गरिनेछ ।

७.४.१ योजना कार्यान्वयनका परिमाणात्मक लक्ष्यहरू

कोषको काम कारवाहीहरूलाई व्यवस्थित गर्न, सुधार गर्न, नयाँ कार्यहरू प्रारम्भ गर्न तथा कोषको कामलाई अझ बढी प्रभावकारी तथा मापनयोग्य बनाउन देहाय बमोजिम परिमाणात्मक लक्ष्यहरू हुनेछन् ।

१. सामाजिक सुरक्षा कोषमा आवद्ध योगदानकर्ताको संख्या औपचारिक क्षेत्रमा ६ लाख १२ हजार, वैदेशिक क्षेत्रमा १४ लाख ९८ हजार, अनौपचारिक क्षेत्रमा २० हजार र स्वरोजगार २० हजार गरी २१ लाख ५० हजार ५०० पुर्याइनेछ ।

२. सामाजिक सुरक्षा योजनामा समावेश हुने रोजगारदाताको संख्या २१ हजार ६ सय पुर्याइनेछ ।

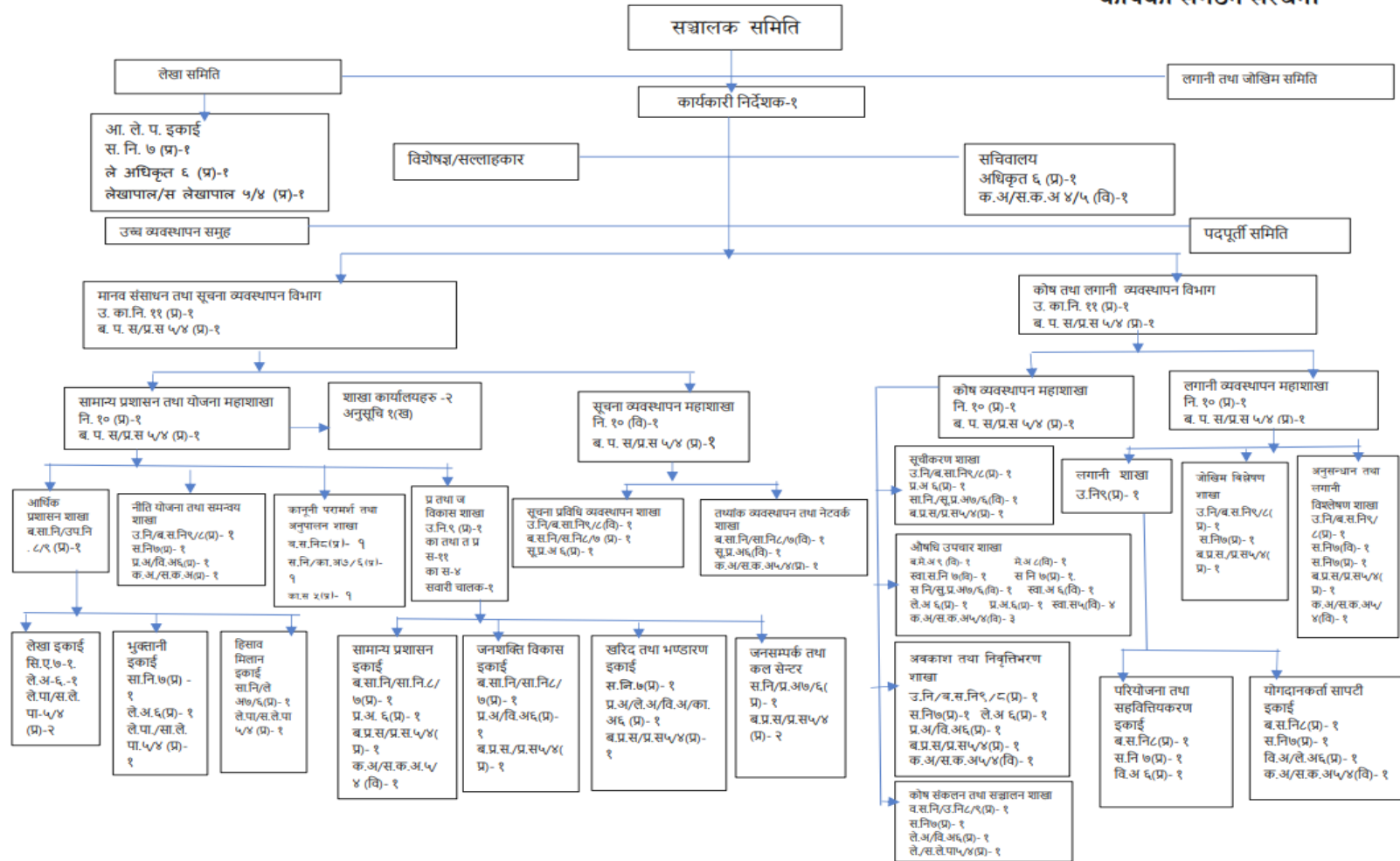
३. योगदानकर्ताबाट संकलित रकम करिब ८० अर्ब पुर्याइनेछ ।

४. अस्पताल अटोमेशन कम्तिमा १०० वटा पुर्याइनेछ ।

५. प्रतिफल दर कम्तीमा ६ प्रतिशत कायम गरिनेछ ।

६. सम्पर्क कार्यालयहरू शाखा कार्यालयमा स्तरोन्नती हुनुका साथै धनगढी र सुर्खेतमा थप शाखा कार्यालय स्थापना हुने ।

अनुसूची १: कोषको संगठन संरचना



अनुसूची २: सम्बन्धित आ व मा कोषमा थप भएका भौतिक स्रोत साधनहरु

क्र. सं.	विवरण	एकाइ	परिमाण	कैफियत
1	गलैचा	थान	1	
2	रिभल्वीड कुर्सी	थान	2	
3	अफिस टेबल	थान	25	
4	कफि टेबल	थान	4	
5	सोफा सेट	थान	2	
6	भिजीटर कुर्सी	थान	4	
7	भ्याकुम किलनर	थान	1	
8	UPS	थान	4	
9	स्टिल अफिस दराज	थान	5	
10	एस टाइप स्टिल चियर	थान	4	
11	इलेक्ट्रिक कार	थान	2	
12	स्टिल ओपन बुक च्याक	थान	2	
13	नोटिस बोर्ड	थान	1	
14	प्रोजेक्टर	थान	1	
15	ओपन फाइल क्याबिनेट	थान	2	
16	स्टिल ३ सिटर्स चियर	थान	8	
17	प्रिन्टर	थान	4	
18	E-Attendance	थान	3	

19	AC	थान	20	
20	Computer	थान	4	
21	CCTV Monitor	थान	1	
22	Water Dispenser	थान	10	
23	100 AH Battery	थान	16	
24	IP Camera	थान	4	
25	फ्रिज	थान	4	
26	माइक स्पिकर	थान	1	
27	CCTV	थान	20	
28	मोबाइल	थान	4	
29	ग्यास सिलिन्डर	थान	1	
30	HDD	थान	10	
31	9 U Rack	थान	3	
32	ओभन	थान	2	
33	ल्यापटप	थान	3	ILO बाट हस्तानतरण भएको
34	Scanner	थान	3	
35	Smart Board Tv	थान	1	
36	पलड	थान	4	
37	भल्ट	थान	1	
38	पम्प रेगुलर	थान	1	
39	अफिस टेबल	थान	49	Tender बाट

40	सोफा सेट	थान	15	Tender बाट
41	हेल्मेट टेबल	थान	3	Tender बाट
42	कफि टेबल	थान	7	Tender बाट
43	मेनेजर टेबल	थान	8	Tender बाट
44	मिटिङ टेबल	थान	1	Tender बाट

अनुसूची ३: २०८१ असार मसान्तको अपरिष्कृत बासलात

(रकम रुपैयामा)

Assets	Note	As on BS 31/03/2081	As on BS 31/03/2080	As on BS 32/03/2079	As on BS 31/03/2078	As BS on 31/03/2077
CURRENT ASSETS						
Cash and Cash Equivalents	1.01	20,472,630,000	15,312,992,083	7,897,362,887	5,327,355,022	3,596,962,783
Placement with Bank and Financial Institutions	1.02	66,149,313,598	42,972,590,581	43,819,848,691	30,754,687,411	24,267,603,717
Assets of Trading Nature	1.03		-	-	-	-
Loan to Contributors	1.04	3,488,759,715	1,196,338,519	-	-	-
Loan and Advances to Project and Organized Institutions	-			-	-	-
Loan and Advances to Employees	1.04	300,262,000	-	-	-	-
Other Assets	1.05	1,655,255,894	1,638,882,307	1,002,614,178	1,614,075,203	1,075,943,274

SUB TOTAL		92,066,221,208	61,120,803,492	52,719,825,757	37,696,117,637	28,940,509,774
NON CURRENT ASSETS						
Investment on Securities	1.06	6,117,180,000	13,621,813,640	1,904,902,000	941,663,000	-
Investment on Affiliated Companies					-	-
Property, Plant and Equipment	1.07	76,536,520	57,157,560	45,481,951	46,303,732	12,895,715
Intangible Assets	1.07			22,397	138,646	642,264
Other Assets			-	-	-	-
SUB TOTAL		6,193,716,520	13,678,971,200	1,950,406,348	988,105,378	13,537,979
TOTAL ASSETS		98,259,937,729	74,799,774,692	54,670,232,105	38,684,223,016	28,954,047,754
CURRENT LIABILITIES						
Employees Facility Related Liability	1.08	56,867,396	46,722,172	27,733,281	8,971,947	3,773,722
Social Security Related Liability	1.09	164,560,063	51,814,960	6,865,244	18,121,364	5,831,855
Loan and other Liability	1.10	18,917,053	25,430,123	74,676,529	70,542,047	20,122,528
SUB TOTAL		240,344,513	123,967,257	109,275,055	97,635,359	29,728,106
NON CURRENT LIABILITIES						
Loan and Other Liability	1.11	90,604,230	250,000,000	254,604,988	157,368,460	63,537,979
Fund and Reserve						
Medical, Health and Maternity Protection Fund	1.14	1,568,484,667	936,656,790	459,807,026	221,569,186	72,612,448
Accident and Disability Protection Fund	1.14	2,637,055,479	1,708,035,898	958,249,423	385,956,023	110,707,658

Dependent Family Protection Fund	1.14	364,004,794	247,570,782	150,221,992	69,963,020	20,631,237
Old Age Protection Fund	1.14	48,680,193,081	32,293,903,944	18,983,476,992	7,848,886,683	2,248,123,304
Old Age Protection Fund (FOREIGN)	1.14	1,554,539,313	294,502,453			
Accident, Disability And Dependent Protection Fund (FOREIGN)	1.14	626,718,583	111,200,692			
Foreign Retirement	1.14	9,283,114.90				
Informal Pension	1.14	1,290,356.42				
Self employed Pension	1.14	1,450,052.65				
Informal Retirement	1.14	19,632.29				
Self employed Retirement	1.14	130,577.84				
Informal Cumulative	1.14	1,338,096.52				
Self Employed 1	1.14	51,184.32				
Self Employed 2	1.14	71,658.01				
Self Employed 3	1.14	13,818.84				
National Level Welfere Fund	1.14	26,907,398,753	25,722,398,753	23,772,398,753	22,445,398,753	21,069,198,753
Social Security Tax Fund	1.14	470,000,000	470,000,000	470,000,000	470,000,000	470,000,000
Accumulated Profit/ (loss)	1.14	15,106,945,820	12,641,538,120	9,512,197,873	6,987,445,529	4,869,508,266
Total Fund and Reserves		97,928,988,985	74,425,807,435	54,306,352,061	38,429,219,196	28,860,781,667

Total Funds, Reserves and Liabilities		98,259,937,729	74,799,774,692	54,670,232,105	38,684,223,016	28,954,047,754
--	--	----------------	----------------	----------------	----------------	----------------

अनुसूची ४: २०८१ असार मषान्त सम्मको सञ्चिति विवरण

Particulars		Year Ending BS 31/03/2081	Year Ending BS 30/09/2080	Year ending BS 32/03/2079	Year ending BS 31/03/2078	Year ending BS 31/03/2077
Interest Income	2.10	7,347,726,884	6,209,091,757	3,692,497,314	2,527,892,865	2,172,066,868
Contribution	2.20	2,148,512,588	1,440,977,075	1,047,726,357	505,143,535	208,342,279
Grant from Government of Nepal	2.30	-	-	2,763,471	6,169,520	57,406,009
National Welfare Fund	-	1,185,000,000	1,950,000,000	1,327,000,000	1,376,200,000	2,089,600,000
Scheme management fees	-	-	-	-	-	-
Profit on disposal of fixed assets	-	-	-	-	-	-
Profit/ (loss) from trading of securities	-	-	-	-	-	-
Other Miscellaneous income		-	-	269,001	20,985	-
Total Operating Income		10,681,239,472	9,600,068,832	6,070,256,143	4,415,426,905	4,527,415,157
Claim/ Benefit	2.40	-	-	-	-	-
		761,356,748	519,641,120	226,139,526	57,105,758	7,973,776
Employee Benefit Expenses	2.50	-	-	-	-	-
		77,700,021	64,050,575	67,581,827	51,453,286	35,956,733

Operating Expenses	2.60	- 89,817,038	- 58,543,341	- 44,324,732	- 25,286,819	- 38,223,793
Depreciation and Amortization	2.70	- 19,632,776	- 13,964,785	- 13,729,714	- 21,400,870	- 6,298,594
Financial cost	2.80	- 6,975,959	- 7,500,000	- 6,885,246	- 3,750,000	- 583,562
Transfer to scheme operation for funding deficit	-			-	-	-
Total Operating (Expenses)		- 955,482,542	- 663,699,820	- 358,661,045	- 158,996,734	- 89,036,457
Current Period's Net Profit (Loss)		9,725,756,930	8,936,369,012	5,711,595,098	4,256,430,171	4,438,378,699